



Dziedzictwo

KULINARIA I RĘKODZIEŁO ARTYSTYCZNE

Lokalne





Dziedzictwo

KULINARIA I RĘKODZIEŁO ARTYSTYCZNE

Lokalne

Zdjęcia do niniejszej publikacji pochodzą z bazy danych S-LGD „Bądźmy Razem” oraz LGD „Równiny Wołomińskiej”, podmiotów z nimi współpracujących oraz osób indywidualnych. Wydawcy składają serdeczne podziękowania wszystkim osobom i podmiotom, które udostępniły materiały oraz fotografie niezbędne do przygotowania książki.

Copyright by © Stowarzyszenie – Lokalna Grupa Działania „Bądźmy Razem”

Wydawca:

Stowarzyszenie – Lokalna Grupa Działania „Bądźmy Razem”

07-100 Węgrów, ul. Piłsudskiego 23

tel. 22 300 14 55

www.lgdbadzmyrazem.pl

Lokalna Grupa Działania „Równiny Wołomińskiej”

05-240 Tłuszcz, Przemysłowa 70

tel. 662 329 278

www.lgdrw.pl

Nakład 2000 egz.

Egzemplarz bezpłatny

Wszelkie prawa zastrzeżone

ISBN 978-83-955597-5-4

Institucja Zarządzająca: PROW 2014-2020 – MRiRW

Materiał współfinansowany jest ze środków Unii Europejskiej w ramach międzyterytorialnego projektu współpracy pn. „Zachowanie dziedzictwa lokalnego poprzez promocję potraw regionalnych i rękodzieła artystycznego”, akronim „ZYDEL” realizowanego ramach poddziałania 19.3 „Przygotowanie i realizacja działań w zakresie współpracy z lokalną grupą działania” objętego Programem Rozwoju Obszarów Wiejskich na lata 2014–2020.

MD-
machinadruku

Korekta: Sylwia Sass

Opracowanie graficzne i skład: Karol Cyranowicz

Druk:

Machina Druku Sp. z o.o. sp.k.

ul. Kociewska 26f

87-100 Toruń

www.machinadruku.pl

Węgrów 2022

Szanowni Państwo!

Przekazujemy na Państwa ręce publikację *Dziedzictwo Lokalne – Kulinaria i Rękodzieło Artystyczne* stworzoną na potrzeby społeczności lokalnej w ramach realizacji projektu współpracy pn. „Zachowanie Dziedzictwa Lokalnego poprzez Promocję Potraw Regionalnych i Rękodzieła Artystycznego”. Publikacja obejmuje obszar Stowarzyszenia – Lokalna Grupa Działania „Bądźmy Razem” i obszar Lokalnej Grupy Działania „Równiny Wołomińskiej”. Kierujemy ją do wszystkich zainteresowanych poznaniem Naszych lokalnych wytwórców na wschód od Warszawy.

Wierzymy, że publikacja przyczyni się do przybliżenia Państwu zwykłych mieszkańców, którzy podtrzymują i zachowują lokalne tradycje kulinarne i rękodzielnicze. Mamy nadzieję, że poznanie tych artystów zainspiruje Państwa również do spróbowania swoich umiejętności artystycznych i kulinarnych. Pragniemy, by książka była inspiracją do dalszego podtrzymywania i zachowania lokalnych tradycji na naszych obszarach.

Stowarzyszenie – Lokalna Grupa Działania „Bądźmy Razem”

S-LGD „Bądźmy Razem” zrzesza 10 gmin, 9 gmin z powiatu węgrowskiego i 1 gminę z powiatu sokołowskiego oraz Powiat Węgrowski, położonych w urokliwej Dolinie Liwca. W poprzednich wydawnictwach zaprezentowaliśmy atrakcje turystyczne obszaru, na którym działamy. Tym razem chcemy zwrócić Państwa uwagę na sztukę ludową, rękodzieło artystyczne i tradycje kulinarne naszego obszaru, które razem z innymi atrakcjami, takimi jak piękna przyroda i zabytki, równie mocno akcentują dziedzictwo kulturowe naszego regionu oraz pomagają kreować jego pozytywny wizerunek.



Odwiedzając nadliwieckie obszary, zwłaszcza podczas różnego rodzaju imprez plenerowych – festyny, pikniki, dożynki, turnieje – nietrudno zauważyć, jak istotnym i charakterystycznym elementem otoczenia jest twórczość ludowych artystów. Sztuka ta, czerpiąc inspiracje z otaczającej natury, obserwacji otoczenia, wspiera kształtowanie poczucia tożsamości regionalnej okraszanej kolorami dawnych lat oraz wspaniałymi smakami i zapachami kuchni regionalnej pielęgnowanej przez koła gospodyń wiejskich przeżywających obecnie swój renesans.

Nie bądźmy więc obojętni, doceniajmy to, co nas otacza, pielęgnujmy naszą tożsamość regionalną, nasze dziedzictwo kulturowe i kulinarne. Promując ludowych artystów i rękodzielników, pielęgnując lokalne zwyczaje, upowszechniając kuchnię regionalną podtrzymujemy tradycje wschodniego Mazowsza.

Niech ta publikacja będzie swoistym przewodnikiem dla tych z Państwa, którzy poszukują inspiracji do własnego rozwoju.



Prezes Stowarzyszenia LGD „Bądźmy Razem”
Jadwiga Snopkiewicz

Lokalna Grupa Działania „Równiny Wołomińskiej”

Jak Państwo wiecie z doświadczenia, jednym z czynników przyciągających turystów na dany obszar jest dobra kuchnia i dobro lokalne wytwarzane przez lokalnych artystów. Wychodząc temu naprzeciw, Lokalna Grupa Działania „Równiny Wołomińskiej”, będąc stowarzyszeniem trójsektorowym (sektora publicznego, społecznego i gospodarczego), dociera oddolnie do mieszkańców swojego obszaru, starających się być aktywnymi w społeczności lokalnej. Wobec tego w niniejszej publikacji prezentujemy lokalnych wytwórców, artystów, przedsiębiorców, przedstawicieli KGW i organizacji pozarządowych, którzy szczycą się tym, iż wciąż



powracają do dawnych, starych, często odziedziczonych w spadku po dziadkach czy pradiadkach przepisów kulinarnych, metod tkania na starych krosnach, robótek szydełkowych, tworzenia rękodziela artystycznego z gliny, ceramiki, wikliny, włóczki, sznurka, drewna, metalu, wosku itp. Ponadto zachęcamy Państwa do odwiedzin naszych terenów równinnych, atrakcyjnych turystycznie, posiadających sporo szlaków pieszych, rowerowych, wodnych, a nawet konnych, ubogaconych dodatkowo poprzez uruchomienie mapy interaktywnej, według której każdy może się poruszać po miejscach atrakcyjnych pod względem kulinarnym i rękodzielniczym. Miejsca te funkcjonują na obszarze LGD „Równiny Wołomińskiej”, czyli 5 gmin powiatu wyszkowskiego, gminy: Zabrodzie, Wyszków, Rząśnik, Brańszczyk, Długosiodło i 7 gmin powiatu wołomińskiego, gminy: Wołomin, Poświętne, Klembów, Tłuszcz, Strachówka, Jadów, Wołomin, Poświętne, Klembów, Tłuszcz i Zielonka.



Zachęcamy również do zwiedzania wspólnych obiektów turystycznych i korzystania z bazy noclegowej oraz gastronomicznej.

**Prezes LGD Równiny Wołomińskiej
Grzegorz Kaflik**

Spis treści

Rozdział I. Stowarzyszenie – LGD „Bądźmy Razem”

Ewa Kuleta	8
Małgorzata Peplowska	10
SERMLEK Mariusz Gregorczyk	12
Natalia Matczuk	14
Koło Gospodyń Wiejskich w Sikorach	16
Stowarzyszenie Pomocy Osobom Niepełnosprawnym „Jawor” Warsztat Terapii Zajęciowej	18
Kowalstwo Artystyczne Maciej Danaj	20
Pieczarkarnia Wierzбно	22
Turvita	24
Odlewnia Dzwonów Braci Kruszewskich w Węgrowie	26
Maria Wrzeszcz	28
Ivanna Okulus	30
KGW Korytnica	32
Halina Jadwiga Gontarz	34
HELLOMACRAME	36
Misia Moja Pasja Marta Sujak-Czapska	38
„Moje mydełko” Iwona Żukowska-Jakubska	40
Stanisława Góral	42
Kuchnia znad Liwca Spółdzielnia Socjalna „Czarny Bez”	44
Roman Kuzeylak	46
KGW w Matałach	48
KGW „MALWINKI”	50
Kowalstwo Dariusz Wojnarowski	52

Rozdział II. LGD „Równiny Wołomińskiej”

Anna Elsner	54
Barbara Chlebowicz	56
Piotr Maciejuk	58
Teresa Urbanowska	60
Gabriela Czarnecka	62
Adela Marchewka	64
Monika Hetmańska	66
Wanda Wolf	68
KGW Równe	70
KGWiG w Postoliskach	72
KGW w Wujówce	74
KGW Boruczka	76
Danuta Rasińska	78
Ewa Szczęsna	80
AB OVO	82
Magdalena Piwko-Chudzik	84
Hanna Sawicka	86
Mariusz Kubat	88
SGW Myszadlanki	90
KGW Gajowianki	92
Agnieszka Ciepielewska	94
Emilia Ziółkowska	96
KGW Same Swoje	98
Katarzyna Stankiewicz	100
Grażyna Tymieńska	102
Podsumowanie	104



RĘKODZIEŁO ARTYSTYCZNE

Tkactwo



Ewa Kuleta

DANE KONTAKTOWE

Adres: Jarnice 75, 07-100 Węgrów

Nr telefonu: 785 793 862

WAŻNE INFORMACJE

- Możliwość kupna produktów
- Prezentacja rękodzieła artystycznego na wydarzeniach, festynach itp.

Rękodziełem z bibuły pasjonuję się już wiele lat. Staram się dbać o każdy szczegół, aby moje prace były wyjątkowe i oryginalne. Z bibuły można wykonać wiele ozdób, kwiaty, laleczki, stroiki świąteczne oraz inne według własnego pomysłu. Rękodzieło artystyczne jest dla mnie miłą odskocznią od codzienności oraz wielką pasją.





RĘKODZIEŁO ARTYSTYCZNE

Tkactwo



Małgorzata Peplowska

DANE KONTAKTOWE

Adres: Ruchna, ul. Akacjowa 14,
07-100 Węgrów

Nr telefonu: 608 136 990

E-mail: malgorzata.peplowska@onet.eu

Strona WWW: facebook.com/Malgorzata.
peplowska

WAŻNE INFORMACJE

- Możliwość kupna produktów
- Prowadzenie warsztatów
- Prezentacja rękodzieła artystycznego na wydarzeniach, festynach itp.

Małgorzata Peplowska, polska artystka ludowa i tkaczka. Specjalizuje się w tkactwie dwuosnowowym. Naukę wykonywania tkanin dwuosnowowych rozpoczęła w 1978 roku. Była uczennicą słynnej Haliny Fijotek. W 1980 roku ukończyła swój pierwszy samodzielny projekt, pod tytułem „Gospodyni”. Do 1994 roku współpracowała z cepeliowską spółdzielnią rękodzielniczą „Podlaska” w Węgrowie. W 2005 roku otwarta została pierwsza indywidualna wystawa artystki na Zamku w Liwie. Prowadziła warsztaty w Państwowym Muzeum Etnograficznym w Warszawie. W 2014 roku jej praca zaprezentowana została na wystawie polskiego wzornictwa w Nowym Jorku.





LOKALNY PRODUCENT ŻYWNOCI

Produkty mleczne



SERMLEK Mariusz Gregorczyk

DANE KONTAKTOWE

Adres: Jarnice 99 A, 07-100 Węgrów

Nr telefonu: 698 482 170

E-mail: sermlek@sermlek.pl

Strona WWW: sermlek.pl

WAŻNE INFORMACJE

- Możliwość kupna produktów
- Wystawianie stoisk z potrawami lokalnymi na wydarzeniach, targach, festynach itp.

Serownia SERMLEK została założona w 2018 roku, lecz początki produkcji sera dla własnych potrzeb nasza rodzina rozpoczęła wiele lat wcześniej. Sery produkowane są wyłącznie z naturalnych składników, bez konserwantów i wzmacniaczy smaku. Sery podpuszczkowe, jakie oferujemy, charakteryzują się niepowtarzalnym smakiem i aromatem uzyskanym dzięki naturalnym dodatkom smakowym oraz mlekiem pochodzącym od sprawdzonych gospodarstw rolnych z Doliny Liwca. Sery oferujemy z dodatkiem pomidorów, bazylii, czosnku, czarnuszki, pieprzu cytrynowego oraz inne smaki według zamówienia.

Nasze sery były wielokrotnie nagradzane. I miejsce w IV edycji Mazowieckiego Konkursu Serów Zagrodowych, I miejsce w konkursie na najlepszą potrawę lokalną pogranicza Mazowiecko-Podlaskiego z obszaru LGD „Bądźmy Razem”.

Nasze sery można kupić w sklepach PSS Spółem na terenie Węgrowa, Sokółowa Podlaskiego i Mińska Mazowieckiego.





RĘKODZIEŁO ARTYSTYCZNE

Malarstwo, haft, ozdoby



Natalia Matczuk

DANE KONTAKTOWE

Adres: ul. Nowomiejska, 71 07-100 Węgrów

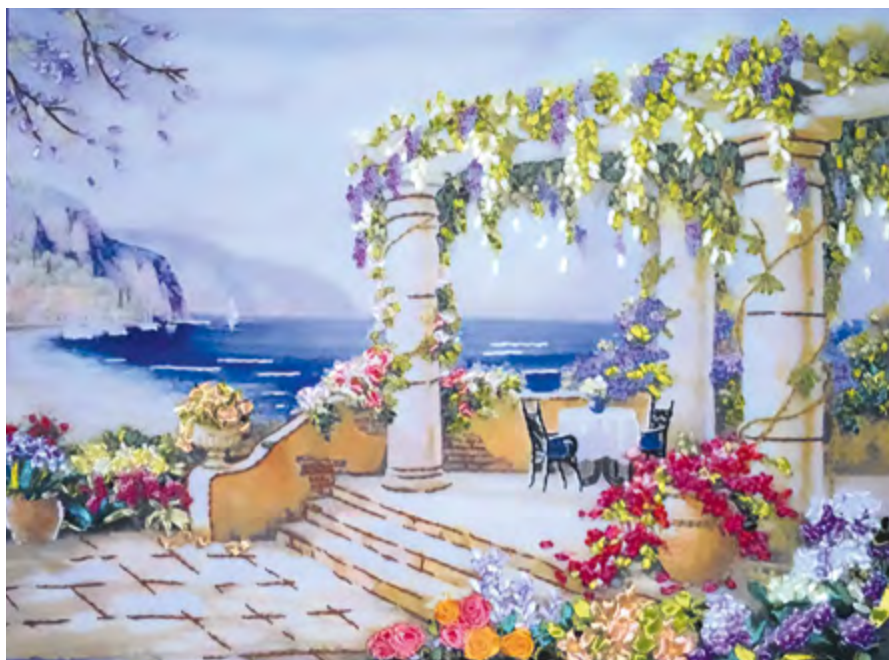
Nr telefonu: 601 589 193

E-mail: natzwo@wp.pl

WAŻNE INFORMACJE

- Możliwość kupna produktów
- Prowadzenie warsztatów
- Prezentacja rękodzieła artystycznego na wydarzeniach, festynach itp.

Z zamiłowania twórca rękodzieła artystycznego, jakim jest haft wstążeczkowy, z wykształcenia nauczyciel plastyki. Pasjonatka polskiego rękodzieła ludowego. Wyroby wykonane haftem wstążeczkowym mogą być dodatkiem w postaci broszek, ozdób, torebek. Tworzę także obrazy, serwety lub obrusy.





LOKALNY PRODUCENT ŻYWNOŚCI

Organizacja imprez



Koło Gospodyń Wiejskich w Sikorach

DANE KONTAKTOWE

Adres: Sikory 2, 08-311 Bielany

Nr telefonu: 698 807 693

E-mail: udanewesela@o2.pl

WAŻNE INFORMACJE

- Wystawianie stoisk z potrawami lokalnymi na wydarzeniach, targach, festynach itp.

Koło Gospodyń Wiejskich zostało założone w 2019 roku i od tego czasu bierzemy udział w różnorodnych uroczystościach. Organizujemy bale i spotkania integracyjne, warsztaty oraz organizacje pokazów kosmetycznych. Nasze przepisy kulinarne są publikowane w gazetach, m.in. „Tygodnik Siedlecki” oraz „Gazeta Podlasie”.





LOKALNY PRODUCENT ŻYWNOSCI RĘKODZIEŁO ARTYSTYCZNE

Szkatułki, świece, mydła, syropy



Stowarzyszenie Pomocy Osobom Niepełnosprawnym „JAWOR” Warsztat Terapii Zajęciowej

DANE KONTAKTOWE

Adres: Jaworek 32, 07-111 Wierzbno

Nr telefonu: 25 793 45 19

E-mail: wtzjaworek@wp.pl

Strona WWW: stowarzyszeniejawor.pl

WAŻNE INFORMACJE

- Możliwość kupna produktów
- Prezentacja rękodzieła artystycznego na wydarzeniach, festynach itp.

Stowarzyszenie „Jawor” jest organizacją pozarządową prowadzącą m.in. Warsztat Terapii Zajęciowej. WTZ skupia osoby z niepełnosprawnością, które w ramach rehabilitacji zawodowej wykonują m.in. prace rękodzielnicze. Podopieczni wykonują m.in. szkatułki, herbaciarki wykonane technikami pirografii oraz decupage, świece, zawieszki zapachowe, mydła glicerynowe, boksy podarunkowe. Ponadto oparte na naturalnych produktach kominki do aromaterapii, syropy z mniszka lekarskiego, pędów sosny, aronii i wiele innych.





RĘKODZIEŁO ARTYSTYCZNE

Metaloplastyka



Maciej Danaj

DANE KONTAKTOWE

Adres: Krupińskie 20, 07-140 Sadowne

Nr telefonu: 517 495 458

E-mail: maciejdanaj@wp.pl

WAŻNE INFORMACJE

- Możliwość kupna produktów
- Prowadzenie warsztatów

Kowalstwo artystyczne Maciej Danaj to unikatowe pomysły oraz wielka pasja. Wszelkie wyroby dopasowują do charakteru miejsca, w którym mają się znaleźć, tak by współgrały z otoczeniem. Wykonują bramy i ogrodzenia, balustrady, oświetlenia oraz rzeźby. Poza ofertą wzorów autorskich realizują również Państwa pomysły. Wszystkie przedmioty powstające w kuźni są oryginalne i niepowtarzalne. Dzięki ich wysokiej jakości cieszą się one uznaniem również poza granicami Polski, w takich krajach jak Niemcy, Szwecja, Chorwacja, Norwegia.





LOKALNY PRODUCENT ŻYWNOCI

Uprawa pieczarek



Pieczarkarnia Wierzbno

DANE KONTAKTOWE

Adres: Wierzbno 58, 07-111 Wierzbno

Nr telefonu: 25 793 45 15

E-mail: pieczarkarnia.wierzbno@interia.pl

Strona WWW: pieczarkarniawierzbno.pl

WAŻNE INFORMACJE

- Możliwość kupna produktów

Pieczarkarnia Wierzbno jest rodzinną firmą założoną w połowie lat 80. Jest jedną z największych pieczarkarni w Polsce oraz jedną z najnowocześniejszych w Europie. Nasze pieczarki uprawiamy w naturalny sposób, wykorzystując biologiczną ochronę roślin. Naszym celem jest dostarczenie klientom najwyższej jakości naturalnej, zdrowej i smacznej pieczarki. Przedsiębiorstwo jest wyposażone w najwyższej klasy urządzenia niezbędne na każdym etapie produkcji, począwszy od regulacji temperatury i wilgotności powietrza, hodowli, zbioru, pakowania i transportu. Rocznie produkujemy ponad 9 ton pieczarek, które zbierane są ręcznie. Potwierdzeniem spełnienia najwyższych standardów jakości uprawy, zbioru, transportu i sprzedaży jest przyznanie naszej firmie certyfikatu GLOBALG.A.P.





**LOKALNY
PRODUCENT ŻYWNOCİ**

Produkty mleczne



TURVITA sp.z o.o.

DANE KONTAKTOWE

Adres: Turna 46, 07-120 Korytnica

Nr telefonu: 889 208 299

E-mail: kontakt@turvita.pl

Strona WWW: turvita.pl

WAŻNE INFORMACJE

- Możliwość kupna produktów

Turvita to mała mleczarnia przerabiająca ekologiczne mleko z własnego gospodarstwa. Mleko bezpośrednio z udoju pompowane jest rurociągiem do zbiornika magazynowego mleczarni i kierowane do przerobu. Dzięki tej bliskości mamy gwarancję najwyższej jakości mleka. Udój mleka wykonywany jest bezobstugowo przez roboty udojowe, które dodatkowo czuwają nad jakością mleka kierowanego do przerobu.

Produkujemy mleko spożywcze, twaróg, śmietanę, jogurt naturalny oraz zsiadłe mleko pakowane w opakowania szklane. Nasze produkty mają certyfikat produktów ekologicznych wydany przez jednostkę certyfikującą Ekogwarancja sp. z o.o.

Nasze wyroby można kupić w lokalnych sklepach oraz sklepach sieci LIDL.





RĘKODZIEŁO ARTYSTYCZNE

Ludwisarstwo



Odlewnia Dzwonów Braci Kruszewskich

DANE KONTAKTOWE

Adres: ul. Ludwisarska 14, 07-100 Węgrów

Nr telefonu: 600 507 913

E-mail: info@kruszewscy.pl

Strona WWW: kruszewscy.pl

WAŻNE INFORMACJE

- Możliwość kupna produktów

Jesteśmy ludwisarzami z tradycjami od 1920 roku. W tym czasie powstała pierwsza w Węgrowie odlewnia dzwonów, której założycielem był Antoni Włodkowski. Dotychczasowe pokolenia Kruszewskich odlały przeszło 2500 dzwonów, które rozbrzmiewają w różnych parafiach na terenie całej Polski, a także w Europie oraz Stanach Zjednoczonych, Brazylii, Nowej Gwinei.

Metoda wytwarzania dzwonów, którą używamy, nie zmieniła się od średniowiecza i polega na ręcznym modelowaniu form. Oprócz dzwonów kościelnych wykonujemy dzwonki okolicznościowe –personalizowane, a także inne odlewy z brązu i mosiądzu, np. pomniki, tablice pamiątkowe, popiersia, płaskorzeźby.





RĘKODZIEŁO ARTYSTYCZNE

Papieroplastyka



Maria Wrzeszcz

DANE KONTAKTOWE

Adres: ul. Słowackiego 12/23, 07-100 Węgrów

Nr telefonu: 735 407 355

E-mail: superciociam@wp.pl

WAŻNE INFORMACJE

- Możliwość kupna produktów

Moja przygoda z rękodziełem z quillingu zaczęła się kilka lat temu. Jest to technika z rodzaju papieroplastyki służąca do tworzenia ozdób z wąskich pasków papieru zwinionych w kształt sprężyny spiralnej i odpowiednio uformowanych przez zagniecenia zewnętrznych warstw papieru.





RĘKODZIEŁO ARTYSTYCZNE

Gardany, krywulki, sylianki,
bransoletki, kolczyki



Ivanna Okulus

DANE KONTAKTOWE

Nr telefonu: 604 086 999

Strona WWW: facebook.com/GaleriaIvanna

WAŻNE INFORMACJE

- Możliwość kupna produktów
- Prezentacja rękodzieła artystycznego na wydarzeniach, festynach itp.

Nazywam się Ivanna Okulus. Jestem Ukrainką mieszkającą ponad 20 lat w Polsce na Podlasiu. Od roku 2003 należę do Ukraińskiego Stowarzyszenia Twórców Ludowych. Jestem absolwentką Równieńskiego Instytutu Kultury i Równieńskiej Szkoły Plastycznej.

W Polsce promuję kulturę ukraińską, uczestnicząc w różnego rodzaju imprezach kulturalnych ze swoim stoiskiem, na którym prezentuję własne rękodzieło artystyczne. Moja twórczość to tradycyjne gardany (naszyjniki karpackie tkane na krosienku z drobnymi koralikami), krywulki (naszyjniki zaplatane według wzorów huculskich), sylianki (tradycyjne ozdoby kobiece), a także bransoletki i kolczyki. Moja twórczość oparta jest na bogatej kulturze ukraińskiej, zwłaszcza huculskiej, ponieważ moja mama pochodzi z regionu Karpat.

Wykorzystując bogatą kulturę huculską, kontynuuję w Polsce rodzinną tradycję tworzenia rzeczy zapomnianych i odchodzących w przeszłość.

Na specjalne życzenie prowadzę także odpłatne warsztaty koralikowania – sztuki coraz bardziej zapomnianej.





LOKALNY PRODUCENT ŻYWNOŚCI

Pierogi



Koło Gospodyń Wiejskich w Korytnicy

DANE KONTAKTOWE

Adres: ul. Spółdzielcza 1, 07-120 Korytnica

Nr telefonu: 664 189 480

E-mail: owsiankoedyta@wp.pl

WAŻNE INFORMACJE

- Możliwość kupna produktów
- Wystawianie stoisk z potrawami lokalnymi na wydarzeniach, targach, festynach itp.

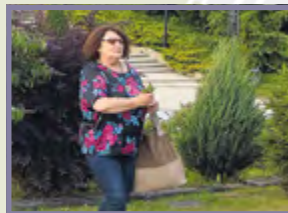
Koło Gospodyń Wiejskich w Korytnicy powstało w 2018 roku. W tym czasie brałyśmy udział w wielu konkursach, prezentując nasze produkty. Pierogi z serem na stół zdobyły III miejsce na I Pikniku Kół Gospodyń Wiejskich na Zamku w Liwie. W konkursie kulinarnym na najlepszą potrawę pogranicza mazowiecko-podlaskiego „Sójki Korytnickie” zdobyły wyróżnienie, a przepis znalazł się w kalendarzu na rok 2020. W kolejnym roku na Międzynarodowym Turnieju Smaków w Liwie słynne już „Sójki Korytnickie” zdobyły I miejsce. Ostatnim sukcesem jest II miejsce podczas „XI Uczty Pierogowej oraz III Pikniku Kół Gospodyń Wiejskich” w Miedznie. W naszej ofercie mamy pierogi z mięsem, serem, kapustą, kurkami, jalapeno, kibiny litewskie, bigos, paszety wegetariańskie oraz ciasta.





LOKALNY PRODUCENT ŻYWNÓŚCI

Syropy ziołowe i owocowe



Halina Jadwiga Gontarz

DANE KONTAKTOWE

Adres: ul. ks. Leszczyńskiego 1, 07-100 Węgrów

Nr telefonu: 512 453 060

E-mail: liwjadwizka@gazeta.pl

WAŻNE INFORMACJE

- Możliwość kupna produktów
- Wystawianie stoisk z potrawami lokalnymi na wydarzeniach, targach, festynach itp.

Dawne metody przygotowywania i przetwarzania żywności z zachowaniem walorów smakowych i zdrowotnych pasjonują mnie od dawna. Od lat produkuję syropy ziołowe i owocowe według starych rodzinnych receptur m.in. z kwiatu lipy miodowo-cytrynowy, miętowo-cytrynowy z dodatkiem ziół, syrop z truskawek.

Moje syropy zostały wysoko ocenione i nagrodzone. Syrop z kwiatu mniszka lekarskiego otrzymał Nagrodę Dziennikarzy podczas II Międzynarodowego Turnieju Smaków. Podczas IX Międzynarodowego Turnieju Smaków 2022 – II miejsce i kielich Wojciecha Wielądko za Spiżarniane Lekki ze Spiżarni Babci Patroneli otrzymał syrop miętowy oraz syrop z babki lancetowatej.





RĘKODZIEŁO ARTYSTYCZNE

Makramy, anioły, lampiony,
łapacze snów, żyrandole



HELLOMACRAME Małgorzata Lipka

DANE KONTAKTOWE

Adres: Ruchna, ul. Akacjowa 23,
07-100 Węgrów

Nr telefonu: 795 407 766

E-mail: goskalipka@gazeta.pl

Strona WWW:

- facebook.com/hellomacrame/
- instagram.com/hellomacrame_/

WAŻNE INFORMACJE

- Możliwość kupna produktów
- Prowadzenie warsztatów
- Prezentacja rękodzieła artystycznego na wydarzeniach, festynach itp.

Moja przygoda z makramą zaczęła się kilka lat temu po próbach szydełkowania i robieniu na drutach. Jednak to wyplatanie makram stało się moją pasją. Do swoich prac wykorzystuję tylko sznurek i osobiście szlifowane przeze mnie gałęzie. Wyplatanie makram jest moją odskocznią od codzienności. Do najczęściej wyplatanych przeze mnie rzeczy należą makramy ślubne, anioły, sowy, lampiony, łapacze snów, a także żyrandole.





RĘKODZIEŁO ARTYSTYCZNE

Łapacze snów, serwety, obrusy,
chusty, pledy



Marta Sujak-Czapska

DANE KONTAKTOWE

Adres: ul. Kościelna 24, 07-100 Węgrów

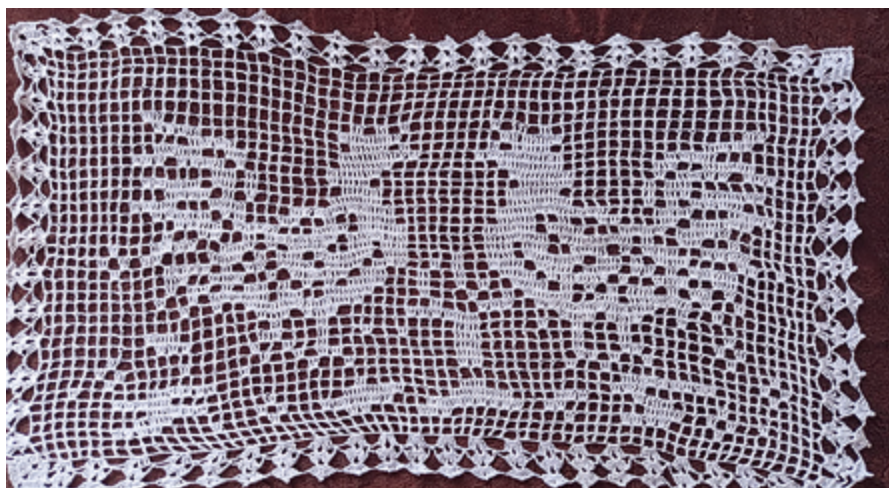
Nr telefonu: 797 503 155

E-mail: sujakoczapskamarta@gmail.com

WAŻNE INFORMACJE

- Możliwość kupna produktów
- Prezentacja rękodzieła artystycznego na wydarzeniach, festynach itp.

Moja przygoda z wyplataniem łapaczy snów oraz szydełkowaniem zaczęła się kilka lat temu. Pracuję na szydełku, w swoich pracach wykorzystuję włóczkę, sznurek, nici. Jest to moja pasja i sposób na spędzanie wolnego czasu. Na szydełku wykonuję serwety, obrusy, chusty, pledy oraz dekoracyjne aniołki.





RĘKODZIEŁO ARTYSTYCZNE

Mydélka

Iwona Żukowska-Jakubská „Moje mydélka”



DANE KONTAKTOWE

Adres: ul. Dębowa 27, 07-130 Łochów

Nr telefonu: 667 324 669

E-mail: iiwia1970@o2.pl

Strona WWW:

facebook.com/Moje-Mydélka-104859708320543/

WAŻNE INFORMACJE

- Możliwość kupna produktów
- Prezentacja rękodzieła artystycznego na wydarzeniach, festynach itp.

Tworzenie mydełek jest moją wielką pasją. Wykonuję je ręcznie w warunkach domowych w dowolnych wzorach i kolorach oraz zapachach. Tworzone są z naturalnych surowców. Każdy produkt jest wyjątkowy i неповtarzalny. Mydélka doskonałe jako dekoracja, prezent lub gadżet reklamowy. Wykonuję również flowerboxy z kwiatów mydlanych.





LOKALNY PRODUCENT ŻYWNOŚCI

Wędliny, pierogi, smalec, chleby



Stanisława Góral

DANE KONTAKTOWE

Adres: Żulin 41, 07-104 Stoczek

Nr telefonu: 519 487 443

WAŻNE INFORMACJE

- Możliwość kupna produktów
- Wystawianie stoisk z potrawami lokalnymi na wydarzeniach, targach, festynach itp.

Wyrobami gastronomicznymi zajmuję się od ponad 20 lat. Moje produkty są ściśle związane z regionem wschodnim. Przepisy z których korzystam, mają wieloletnią recepturę. Korzystam z naturalnych produktów własnych oraz lokalnych. Jestem laureatką wielu konkursów lokalnych i regionalnych. Wytwarzam wyroby regionalne i tradycyjne, m.in. wędliny, pierogi, smalec i chleby. Jestem członkiem Koła Gospodyń Wiejskich w Żulinie i Stowarzyszenia Razem dla Wszystkich.





LOKALNY PRODUCENT ŻYWNOŚCI

Ciasteczka, lemoniada, buraczki



Spółdzielnia Socjalna „Czarny Bez”

DANE KONTAKTOWE

Adres: Grudzie Pierwsze 2, 07-100 Węgrów

Nr telefonu: 607 088 722

E-mail: kontakt@czarnybez.org.pl

Strona WWW: czarnybez.org.pl

WAŻNE INFORMACJE

- Możliwość kupna produktów
- Wystawianie stoisk z potrawami lokalnymi na wydarzeniach, targach, festynach itp.

Jako spółdzielnia „Czarny Bez” zajmujemy się wytwarzaniem żywności według tradycyjnych receptur. „Kuchnia znad Liwca” to dania bez konserwantów i ulepszaczy. Flagowe dania to ciasteczka maślane, lemoniada z kwiatów bzu oraz węgrowskie buraczki. Zupy w wielu smakach także dla wegetarian i wegan, słodkie i wytrawne przetwory. Gotowe produkty można kupić przez platformę karmnik.org. Oferujemy także „Mazowiecki Katering” na rodzinne przyjęcia i imprezy firmowe.





RĘKODZIEŁO ARTYSTYCZNE

Ceramika z gliny, gwizdki, dzbany,
wazon, misy



Roman Kuzelyak

DANE KONTAKTOWE

Adres: Gwizdały, ul. Szkolna 7, 07-130 Łochów

Nr telefonu: 787 340 555

E-mail: kuzelyakroma@gmail.com

WAŻNE INFORMACJE

- Możliwość kupna produktów
- Prowadzenie warsztatów
- Prezentacja rękodzieła artystycznego na wydarzeniach, festynach itp.

Roman Kuzelyak jest pedagogiem, artystą i rzeźbiarzem. Pochodzi z Ukrainy, od wielu lat mieszka w miejscowości Gwizdały, gdzie prowadzi Muzeum Gwizdka i jest tam kustoszem. Pan Roman wykonuje gwizdki oraz ceramikę z gliny, dzbany, wazon i misy. Prowadzi również warsztaty z plastyki, rzeźbiarstwa oraz pracy z gliną.





LOKALNY PRODUCENT ŻYWNOŚCI

Smalec, pierogi, zupy, ciasta



Koło Gospodyń Wiejskich w Matałach

DANE KONTAKTOWE

Adres: Matały 41, 07-130 Łochów

Nr telefonu: 516 056 284

E-mail: kgwmatały@gmail.com

Strona WWW:

WAŻNE INFORMACJE

- Możliwość kupna produktów
- Wystawianie stoisk z potrawami lokalnymi na wydarzeniach, targach, festynach itp.

Koło Gospodyń Wiejskich w Matałach jest prężnie działającą organizacją skupiającą wszystkich chętnych do działania na rzecz rozwoju wsi Matały. Członkowie Koła Gospodyń Wiejskich skupiają się przede wszystkim na podtrzymaniu tradycji kulinarnej naszego regionu. W przygotowaniu potraw staramy się łączyć doświadczenie starszych członków z nowoczesnością młodszego pokolenia. Potrawy przygotowujemy z naturalnych i sezonowych produktów z naszych gospodarstw, m.in. smalec, pierogi, paszteciki, zupy oraz ciasta.





LOKALNY PRODUCENT ŻYWNOŚCI

smalec, pierogi, zupy, ciasta



Koło Gospodyń Wiejskich „MALWINKI”

DANE KONTAKTOWE

Adres: ul. Strażacka 1, Pogorzelec, 07-130 Łochów

Nr telefonu: 516 056 284

E-mail:

Strona WWW:

facebook.com/kgwmalwinkiwogorzelcu

WAŻNE INFORMACJE

- Możliwość kupna produktów
- Wystawianie stoisk z potrawami lokalnymi na wydarzeniach, targach, festynach itp.

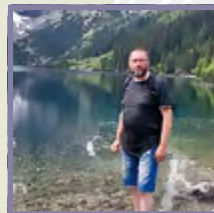
Koło Gospodyń Wiejskich „MALWINKI” powstało w 2019 roku i zrzesza ponad 30 osób. Głównym celem jest aktywizowanie i integrowanie mieszkańców Pogorzelca. Wspólnie pieczemy ciasta oraz lepimy pierogi w sposób tradycyjny z różnymi farszami. Bierzymy także udział w wydarzeniach organizowanych na terenie naszej gminy, wystawiając stoiska z naszymi potrawami.





RĘKODZIEŁO ARTYSTYCZNE

Balustrady, meble, żyrandole, rzeźby



Dariusz Wojnarowski

DANE KONTAKTOWE

Adres: ul. Chopina 37, 07-130 Łochów

Nr telefonu: 697 131 091

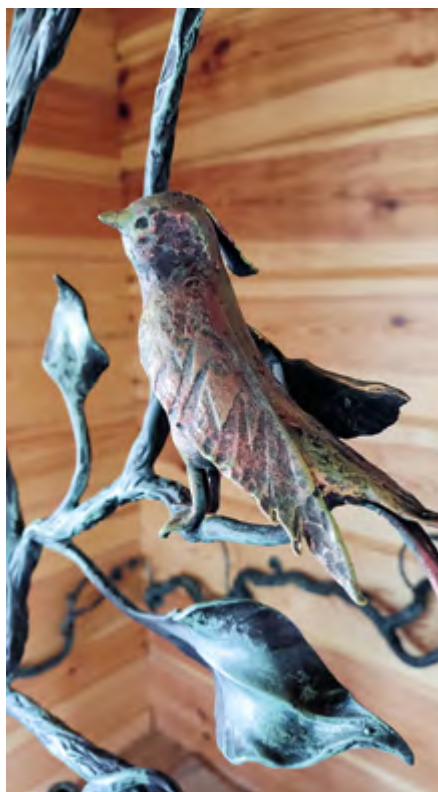
E-mail:

Strona WWW: kowalstwo-rzemioslo.pl

WAŻNE INFORMACJE

- Możliwość kupna produktów
- Prowadzenie warsztatów

Kowalstwo artystyczne jest dla mnie pasją i życiem. Z żelaza wykonuję balustrady, meble, żyrandole, rzeźbę i inne dzieła zlecone przez zamawiającego.





RĘKODZIEŁO ARTYSTYCZNE

Wyplatanie z wikliny



Anna Elsner

DANE KONTAKTOWE

Adres: Wola Cygowska 31b,
05-326 Poświętne

Nr telefonu: 660 80 41 41

E-mail: anna.elsner.t@gmail.com

Strona WWW: facebook.com/Wierzbowekotki

WAŻNE INFORMACJE

- Możliwość kupna produktów
- Prowadzenie warsztatów
- Prezentacja rękodzieła artystycznego na wydarzeniach, festynach itp.

Pasjonatka wyplatania z wikliny i innych naturalnych materiałów. Ukończyła zawodowy kurs na kierunku koszykarz-plecionkarz w Zespole Szkół i Placówek Oświatowych Województwa Łódzkiego w Łowiczu. Uczestniczka plenerów plecionkarskich i laureatka I miejsca w plenerze plecionkarskim w ramach II Międzynarodowego Festiwalu Wikliny w Ciężkowicach. Członek Stowarzyszenia Plecionkarzy Polskich.

Anna Elsner – zdecydowana większość wyplatanych przeze mnie form powstaje na bazie wikliny okorowanej lub nieokorowanej; są to np. kosze, kosze prezentowe, opalki, przedmioty użytkowe typu taca, wiklinowe torebki, dekoracje ogrodowe i inne, przygotowuję również wiklinowe rzeźby do ogrodu. Chętnie sięgam po inne naturalne i lokalne materiały, jak korzeń sosny, słomę czy gałęzie brzozy.





RĘKODZIEŁO ARTYSTYCZNE

Szydełkowanie, szycie, prace
wykonywane palcami



„Moja Mija” Pracownia Rękodzieła Barbara Chlebowicz

DANE KONTAKTOWE

Adres: ul. Mazowiecka 6, 07-202 Kamieńczyk

Nr telefonu: 500 170 031

E-mail: adriana.piwoska@onet.pl

WAŻNE INFORMACJE

- Możliwość kupna produktów
- Prezentacja rękodzieła artystycznego na wydarzeniach, festynach itp.

„Moja Mija” – pracownia rękodzieła, jest pracownią rodzinną, łączącą wspólną pasję trzech pokoleń: babci Basi, jej córki Adriany oraz dwóch wnuczek: Zuzanny i Zosi. Każda z nich tworzy inaczej, mając własną wizję artystyczną, narzędzia oraz materiał. Pracują na drutach, szydełku, korzystają z pędzli i maszyny do szycia. Wykorzystują w swych pracach nici, włóczkę, sznurek bawełniany, tkaniny i farby. W rodzinnej pracowni można kupić gotowe przedmioty albo przedstawić swój pomysł lub projekt, który wspólnie zrealizują.

W Pracowni „Moja Mija” – sklepie, znajdziemy wszystko, co można wykonać ręcznie, na szydełku i drutach. Pracownia wykonuje koszyczki, torebki, tace, dywany, podkładki, narzuty i wiele innych przedmiotów. Ma w swojej ofercie rzeczy szyte na maszynie, m.in. oryginalne i niepowtarzalne torby Babci Basi.

Pani Basia wraz z córką Adrianą tworzą dla dzieci zaczarowany świat zabawek. Piękne, kolorowe maskotki: zajęce, renifery, dynie, przytulanki. Rodzice wybiorą także dla swoich pociech kocyki, czapki, kominy, opaski i poduszki robione z włóczki Puffy Alize, która jest hipoalergiczna, stworzona z myślą o najmłodszych. Jest to włóczka pętelkowa, do pracy na której wykorzystywane są same ręce. Co ciekawe, poduszki są robione „na paluszkach” przez najmłodszą z zespołu, 9-letnią Zosię. Makramy, obrazy i grafiki to specjalność nastoletniej Zuzanny, która wnosi nowoczesne spojrzenie na tradycyjnie wykonywane prace.





RĘKODZIEŁO ARTYSTYCZNE

Meble, wieszaki, drzwi, balustrady



„Maciejowe sztuka użytkowa” Piotr Maciejuk

DANE KONTAKTOWE

Adres: Łysobyki 2, 05-240 Tłuszcz

Nr telefonu: 502 603 483

E-mail: piotrmaciejuk999@gmail.com

Strona WWW: www.maciejowe.pl

WAŻNE INFORMACJE

- Możliwość kupna produktów
- Wyroby wykonywane są dla klientów wyłącznie na zamówienia indywidualne

Piotr Maciejuk to artysta rękodzielnik wykonujący swoje arcydzieła od 2000 roku. Prace tworzy w swojej pracowni sztuki użytkowej w miejscowości Łysobyki 2, zlokalizowanej w gminie Tłuszcz. Jest pasjonatem – wykonawcą wyrobów tworzonych z kilku, a nawet kilkudziesięciu rodzajów drewna. Projektuje i tworzy wyjątkowe meble, które są jedynymi, niepowtarzalnymi egzemplarzami w swoim rodzaju. Wykorzystuje in-tarsję z litego drewna, reliefy i bogactwo gatunków w całości formy, które stanowią o zamierzonej koncepcji czy też już gotowym projekcie.

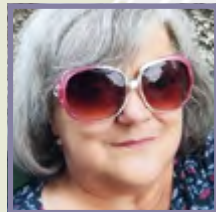
Wyroby artystyczne pana Piotra są jedyne i niepowtarzalne. Wykonane są z elementów drewna, wśród których artysta wykorzystuje 10-30 rodzajów drewna, m.in.: dąb, wiąz, lipę, jesion, klon, czereśnię, gruszę, orzech, które sprowadza z różnych zakątków Polski i z zagranicy (zwłaszcza te egzotyczne). To one są rzeźbą Matki Ziemi, z których artysta modeluje proporcje i kształty, i wykorzystuje je do tworzenia niepowtarzalnych mebli użytkowych z niezwykłą precyzją i troską o najmniejsze detale, na potrzeby klientów indywidualnych. Wśród prac wykonanych przez pana Piotra znajdują się m.in. mniejsze formy, takie jak: krzesła, stołki, trony, szafki, półki, świeczniki, wieszaki, lustra, deski, karmniki dla ptaków, napisy wyrzeźbione w drewnie, czy też duże formy, takie jak szafy, łóżka, stoły, meble kuchenne, futryny, drzwi, balustrady czy też np. pianino.





RĘKODZIEŁO ARTYSTYCZNE

Ikony, obrusy, obrazy



Teresa Urbanowska

DANE KONTAKTOWE

Adres: ul. Przyjacielska 14, 05-200 Wołomin

Nr telefonu: 698 655 256

E-mail: teresaurbanowska@gmail.com

Strona WWW:

- tak-art.pl/urbanowska-teresa-2
- facebook.com/galeria36a

WAŻNE INFORMACJE

- Możliwość kupna produktów
- Prezentacja rękodzieła artystycznego na wydarzeniach, festynach itp.
- Wyroby wykonywane są dla klientów wyłącznie na zamówienia indywidualne

Teresa Urbanowska mieszka i tworzy w Wołominie. Jest członkiem zwyczajnym Ogólnopolskiego Stowarzyszenia Silesia Tak Art z siedzibą w Tychach. Maluje od dawna, a najchętniej tworzy ikony oraz wykonuje szydełkiem serwetki i obrusy. Od chwili, gdy zaczęła organizować warsztaty plastyczne, jej repertuar twórczy bardzo się wzbogacił i na tę chwilę nie boi się podjąć żadnego tematu. Pełni także funkcję prezesa Zarządu Mazowieckiego Forum Biznesu, Nauki i Kultury z siedzibą w Wołominie oraz jest dziennikarką i sekretarzem redakcji tygodnika „Życie Powiatu Wołomińskiego” związanego ściśle z powiatem wołomińskim. Ponadto jest organizatorką cyklicznych plenerów malarsko-fotograficznych w powiecie wołomińskim oraz warsztatów plastycznych „Namaluj z nami Wołomin”. Brała udział w kilku plenerach oraz kilkunastu wystawach zbiorowych na terenie całego kraju. Sama jest współorganizatorką wielu działań kulturalnych ukierunkowanych na dzieci i seniorów, w tym wystaw i wernisaży plastycznych. Jesienią 2019 roku w konkursie plastycznym „W kwiecie dusza zamknięta”, którego organizatorem był Spółdzielczy Dom Kultury „TĘCZA” TSM OSKARD w Tychach, otrzymała wyróżnienie.

Pani Teresa tworzy obrazy na płótnie malowane akrylem lub olejem. W jej pracach dominują kwiaty, pejzaże, postaci aniołów i świętych. Maluje również ikony z twarzami Madonny. Swoim pracom dodaje charakteru, ubarwiając je na wiele kolorów, dzięki czemu przyciągają oko oglądającego. Poza obrazami pani Teresa wykonuje szydełkiem piękne serwetki i obrusy, które przyozdobią niejedną stół.





RĘKODZIEŁO ARTYSTYCZNE

Wycinanki ludowe, obrazy



Gabriela Czarnecka

DANE KONTAKTOWE

Adres: ul. Lipińska 77 P/15, 05-200 Wołomin

Nr telefonu: 502 644 567

E-mail: czgatpd@tlen.pl

Strona WWW:

facebook.com/gabriela.czarnecka.3

WAŻNE INFORMACJE

- Możliwość kupna produktów
- Prezentacja rękodzieła artystycznego na wydarzeniach, festynach itp.
- Wycinanki i obrazy wykonywane są dla klientów na zamówienia indywidualne lub sprzedawane egzemplarze wykonane wcześniej

Pani Gabriela Czarnecka mieszka i tworzy od 1994 roku w Wołominie. Jest absolwentką Wydziału Resocjalizacji Uniwersytetu Warszawskiego, rzecznikiem praw dziecka działającym w TPD, wiceprezesem Podkarpackiego Oddziału Stowarzyszenia Marynistów Polskich w Rzeszowie, była policjantką, która od dziecka pasjonuje się wycinanką ludową, ale nie jest jej obce także malarstwo. Specjalizuje się w malarstwie pastelą suchą, obrazach olejnych i wykonywanych na skórze. Na swoim koncie ma zaliczonych wiele plenerów oraz wystaw indywidualnych i grupowych z wycinanki i malarstwa. Prowadzi również warsztaty z wycinanki dla dzieci i dorosłych, integruje grupy społeczne.

Rękodzieło wykonywane przez panią Gabrielę Czarnecką to głównie wycinanki ludowe. Artystka stworzyła autorską koronkową wycinankę z uwzględnieniem motywów ludowych, szczególnie łowickich, kurpiowskich, kołbielskich. Ponadto pani Gabriela systematycznie uczestniczy w licznych plenerach malarskich (również międzynarodowych), w czasie których doskonali swój warsztat malarski. Wśród technik szczególnie preferuje malarstwo pastelą suchą, tworząc pejzaże, kwiaty i martwą naturę o różnej tematyce, np. kuchennej, szkolnej, muzycznej (instrumenty) itp. Podobne tematy maluje techniką olejną. Przez wiele lat tworzyła również obrazy w skórze.





RĘKODZIEŁO ARTYSTYCZNE

Ceramika, wyroby z gliny, rzeźby



Adela Marchewka

DANE KONTAKTOWE

Adres: ul. Kościuszki 4a, 05-200 Wołomin

Nr telefonu: 608 152 222

E-mail: adel23@tlen.pl

Strona WWW:

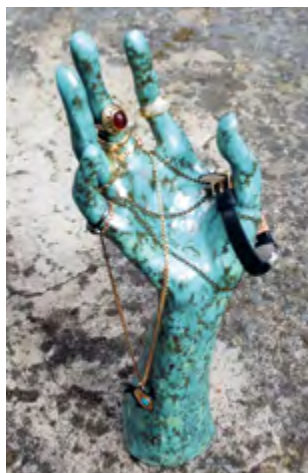
pinterest.com/adel8840/rzeźba-ceramika

WAŻNE INFORMACJE

- Możliwość kupna produktów
- Prezentacja rękodzieła artystycznego na wydarzeniach, festynach itp.
- Wyroby wykonywane są dla klientów wyłącznie na zamówienia indywidualne lub sprzedawane te już wykonane wcześniej

Pani Adela jest mieszkanką powiatu wołomińskiego i niezwykle pasjonatką wyrobów z gliny, którą pielęgnuje od wielu lat i tworzy z niej ceramikę artystyczną. Uczestnictwo w plenerach ceramicznych „Azymut Chrześne” organizowanych przez Fundację Ogarnij – Emocje z Wołomina pozwoliło pani Adeli rozwinąć zamiłowanie do gliny na tyle, by samodzielnie zacząć tworzyć przedmioty. Są to głównie wyroby dekoracyjne wykonane z gliny lub inne przedmioty ceramiczne w połączeniu z drutem cynowym.

Pani Adela w swoich pracach chętnie łączy glinę z innymi ciekawymi elementami naturalnymi, tworząc różne od oczekiwanych rzeźby: abstrakcyjne, figuratywne, fantastyczne postaci. Swoim pracom dodaje charakterystyki, łącząc je np. z cynowym drutem, co wprowadza nowe interesujące inspiracje dla wyrobów. Przedmioty wykonywane przez panią Adelę są wypalane w piecu elektrycznym lub innymi alternatywnymi technikami wypatu, jak np. raku, wypał w piecu węgierskim, wypał w żurku itp.





RĘKODZIEŁO ARTYSTYCZNE

Biżuteria, obrazy, odzież



„Galeria Rzeczy Ładnych i Rękodzieła” Monika Hetmanowska

DANE KONTAKTOWE

Adres: ul. Laskowa 4/5, 05-200 Wołomin

Nr telefonu: 508 807 431

E-mail: mojeenigma@interia.eu

Strona WWW:

facebook.com/Kobieciarnia.eu

WAŻNE INFORMACJE

- Możliwość kupna produktów
- Prowadzenie warsztatów
- Prezentacja rękodzieła artystycznego na wydarzeniach, festynach itp.
- Wyroby wykonywane są dla klientów na zamówienia indywidualne lub sprzedawane te wykonane wcześniej

Monika Hetmanowska – mieszkanka Wołomina, właścicielka „Galerii Rzeczy Ładnych i Rękodzieła” – Kobieciarnia.eu – internetowego sklepu artystyczno-rękodzielniczego. Kobieciarnia to sklep stworzony przez kobietę z myślą o kobietach. Ręcznie malowane i filcowane ubrania i biżuteria w większości robione są z kamieni półszlachetnych i srebra. Prace charakteryzują się wysokimi walorami artystycznymi, w których zawarte są motywy typowe dla kultury, dla której powstają. Wyroby Moniki Hetmanowskiej można spotkać m.in. na jarmarkach rękodzielniczych, wernisażach kulturowych np. w Linköping – miasto w Szwecji, Eindhoven – miasto w południowej Holandii, a także w Australii, we Włoszech, Anglii, Belgii, w Niemczech, a nawet w USA.

Prace Moniki Hetmanowskiej można zobaczyć w Galerii Rzeczy Ładnych i Rękodzieła na Facebooku – pozwoli to poznać przekrój pasji artystycznych pani Moniki i asortyment, jakim chętnie może się podzielić. W Galerii zobaczymy i chętnie kupimy:

- ręcznie robioną, niepowtarzalną biżuterię – pojedyncze egzemplarze,
- ręcznie malowane bluzki,
- ręcznie filcowaną dzianinę, swetry, tuniki, żakiety, płaszcze,
- ręcznie dziergane szale i kominy z włóczek różnego rodzaju i koloru,
- ręcznie dziergane i filcowane czapki,
- torby z filcu, ręcznie szyte i ręcznie filcowane, o niepowtarzalnych motywach
- i wiele innych oryginalnych rzeczy do ubrania, ozdób i dodatków.

Pani Monika maluje tkaniny w oryginalne wzory i filcuje niepowtarzalne motywy, np. na odzież klientki/klienta po uprzednim umówieniu.





RĘKODZIEŁO ARTYSTYCZNE

Ceramika i porcelana użytkowa
i dekoracyjna, rzeźby ceramiczne



Pracownia ceramiki „Gliniany Blues” Wanda Wolf

DANE KONTAKTOWE

Adres: Nowe Ręczaje 34C, 05–326 Poświętne

Nr telefonu: 603 200 486

E-mail: wandkaw@gmail.com

Strona WWW:

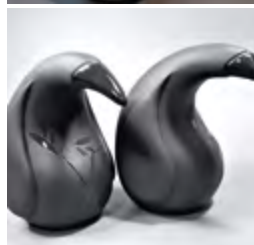
- glinianyblues.decoart.pl
- wandawolf.decoart.pl
- facebook.com/people/Gliniany-Blues-Pracownia-Ceramiki-Wyjatkowej

WAŻNE INFORMACJE

- Możliwość kupna produktów
- Prowadzenie warsztatów
- Prezentacja rękodzieła artystycznego na wydarzeniach, festynach itp.
- Wyroby wykonywane są dla klientów na zamówienia indywidualne lub sprzedawane te wykonane wcześniej

Wanda Wolf – właścicielka pracowni Gliniany Blues pisze o sobie: Od 17 lat mieszkam w małej podwarszawskiej wsi, tu jest mój dom, tu jest moja pracownia, tu jest moje miejsce na Ziemi. Wanda Wolf zajmuje się zarówno ceramiką użytkową, jak i artystyczną. Poszukiwania stylistyczne pani Wandy zdradzają fascynację geometrią i prostotą, a także elementami przemysłowymi. Artystka świadomie odrzuca wszelkie ozdobniki mogące odwrócić uwagę widza od kontemplacji formy i materiału. Artystka odebrała wykształcenie z zakresu tworzenia ceramiki u Stanisława Tworzydły, który jako stypendysta miał możliwość poznania tajników mozaiki i ceramiki w Central Academy of Arts and Design w Pekinie. Jego wychowanka fascynuje się harmonijną prostotą formy wywiedzioną ze sztuki Dalekiego Wschodu. Do swej pracy twórczej wykorzystuje materiał, jakim jest glina ceramiczna, cechująca się plastycznością. Umożliwia to artystce delikatne obrabianie obiektu i kształtowanie faktury poprzez doklejanie, złobienie, drapanie. Wykonane przez jej wprawne ręce dzieła, sama wypala w raku czyli w żywym ogniu w temp. 900-1000°C, naked raku – w piecu gazowym, w piecu tradycyjnym opalonym drewnem czy trocinami, czy też w piecu węgierskim opalonym koksem lub w piecu elektrycznym.

GLINIANY BLUES to mała pracownia we wsi Nowe Ręczaje, w której pani Wanda Wolf tworzy swoje arcydzieła. Pracownia oferuje szeroką gamę działań ceramicznych: od technik lepienia, odlewania, szklwienia, poprzez naukę toczenia na kole garncarskim, po różne metody wypalania ceramiki (raku, naked raku itp.). Pracownia jest otwarta w każdy wtorek od godziny 10.00 do 20.00. Aby wziąć udział w zajęciach, trzeba umówić się telefonicznie lub mailowo.





LOKALNY PRODUCENT ŻYWNOŚCI RĘKODZIEŁO ARTYSTYCZNE

Kartacze, pierogi, chleby, miód,
wiklina papierowa, decoupage



Koło Gospodyń Wiejskich w Równem

DANE KONTAKTOWE

Adres: Równe 79, 05-282 Strachówka

Nr telefonu: 512 482 416

E-mail: kgwrowne123@wp.pl

Strona WWW:

facebook.com/kgwrowne

WAŻNE INFORMACJE

- Możliwość kupna produktów
- Wystawianie stoisk z potrawami lokalnymi oraz prezentacja rękodzieła artystycznego na wydarzeniach, targach, festynach itp.
- Rękodzieło i produkty lokalne wyłącznie na zamówienia i lokalne imprezy

Koło Gospodyń Wiejskich w Równem zostało reaktywowane z inicjatywy sołtyski Hanny Wronka. Od 2018 roku jest wpisane do Krajowego Rejestru Kół Gospodyń Wiejskich w ARMiR. KGW w Równem od 13 lat organizuje festyny rodzinne pn. „Dzień Ziemiaka”, spotkania okolicznościowe dla mieszkańców, tj.: „Dzień Kobiet”, „Spotkanie na Jajeczku”, „Wigilię”, warsztaty rękodzielnicze np. wicia wieńca dożynkowego czy palmy wielkanocnej. Włącza się również w akcje charytatywne, organizując zbiórki nakrętek plastikowych dla chorych dzieci. W okresie 13 lat KGW Równe pozyskało wiele grantów do realizacji projektów dla społeczności lokalnej, np: z programu integracji społecznej PPWOW, Działaj Lokalnie, Fundacji Orlen, ARiMR-u, z instytucji samorządowych, tj: Gminy Strachówka, Starostwa Powiatowego w Wołominie czy Urzędu Marszałkowskiego Województwa Mazowieckiego w Warszawie. Od dwóch lat organizuje również Powiatowy Turniej Kół Gospodyń Wiejskich.

Osiągnięcia KGW:

- I miejsce w konkursie kulinarnym za potrawę „Pierogi z kaszy i kurek” w konkursie „Smacznie tradycyjnie, zdrowo” organizowanym przez ARR na Mazowszu,
- II miejsce za potrawę kulinarną „Pierogi z mięsa i kurek” w konkursie organizowanym przez LGD „Równiny Wołomińskiej”.

KGW Równe specjalizuje się w wykonywaniu kartaczy z serem na ostro, pierogów z serem, z mięsem i kurkami, pierogów wigilijnych z kapustą i grzybami oraz pierogów z kaszy i kurek. Są one produktem lokalnym wytwarzanym na różne imprezy: dożynki gminne czy powiatowe, targi, wigilie, festyny, przede wszystkim na festyn rodzinny „Dzień Ziemiaka”, a także na indywidualne zamówienia. Poza kartaczami i pierogami KGW może pochwalić się niezapomnianym chlebem ze smalcem i ogórkami, który zawsze gości na stole obok produktów lokalnych. Gospodynie z KGW w Równem wytwarzają także miód z mniszka lekarskiego. Drugą specjalnością KGW jest wiklina papierowa i oklejanie przedmiotów metodą decoupage.





LOKALNY PRODUCENT ŻYWNOSCI

Soki, syropy, konfitury,
chleb, ciasta, kremy



Koło Gospodyń Wiejskich i Gospodarzy w Postoliskach

DANE KONTAKTOWE

Adres: Postoliska, ul. Zaciszna 58, 05-240 Tłuszcz

Nr telefonu: 502 374 154, 573 104 789

E-mail: kgwig2019@gmail.com

Strona WWW:

facebook.com/Koło-Gospodyń-W-Postoliskach

WAŻNE INFORMACJE

- Możliwość kupna produktów
- Wystawianie stoisk z potrawami lokalnymi na wydarzeniach, targach, festynach itp.
- Istnieje możliwość złożenia zamówienia indywidualnego na przygotowanie produktów (także kosze prezentowe na różne okazje, zawierające wytwarzane przez siebie produkty)

Koło Gospodyń Wiejskich i Gospodarzy zostało założone we wrześniu 2019 roku. Inicjatorkami powstania Koła była grupa przyjaciółek, których energia i kreatywność nie mogła dalej pozostać zamknięta w czterech ścianach. Członkami Koła są także mężczyźni, którzy równie aktywnie włączają się w realizację wszelkich przedsięwzięć. Członkowie naszego Koła są zaangażowani w wytwarzanie naturalnych konfitur, syropów, soków, które od wieków gościły w domowych apteczkach naszych babci i prababci.

Dzięki podtrzymywaniu tradycji wytwarzania naturalnych soków, syropów i konfitur mamy możliwość dzielić się z mieszkańcami naszej gminy dobrodziejstwem naturalnych „leków”, jakimi są: konfitury, np. z pigwowca, syrop z pędów sosny, syrop z mniszka lekarskiego, syrop z kwiatów czarnego bzu, syrop z kwiatów lipy, sok z bzu czarnego, aronii, malin, wiśni, pigwowca i wiele innych. Przekonani o dobroczynnym działaniu tych naturalnych leków podtrzymujemy tradycję ich wytwarzania. Ponadto na zamówienie dla klienta wypiekamy chleb żytni na zakwasie i różnego rodzaju ciasta. W naszej ofercie można także znaleźć kremy: z lawendy i mniszka lekarskiego, wytwarzane na bazie naturalnych składników.





RĘKODZIEŁO ARTYSTYCZNE

Wyroby z bibuły, słomy i papieru



Koło Gospodyń Wiejskich w Wujówce

DANE KONTAKTOWE

Adres: Wujówka 31, 05-280 Jadów

Nr telefonu: 511 193 942

E-mail: ewa122400@spoko.pl

Strona WWW:

[facebook.com/KGW Wujówka](https://www.facebook.com/KGW.Wujowka)

WAŻNE INFORMACJE

- Możliwość kupna produktów
- Prezentacja rękodzieła artystycznego na wydarzeniach, festynach itp.
- Wyroby wykonywane są dla klientów na zamówienia indywidualne lub sprzedawane te już wykonane wcześniej

Koło Gospodyń Wiejskich w Wujówce powstało w 2019 roku. Od tego czasu zajmuje się rękodzielnictwem, kultywowaniem tradycji ludowych, organizuje wydarzenia kulturalne, warsztaty rękodzielnicze, bierze udział w dożynkach, festynach i innych wydarzeniach kulturalnych.

Rękodzieło wytwarzane przez Gospodynie z KGW to głównie wyroby wykonywane z papieru (origami), słomy, a także z bibuły. Wśród przedmiotów z papieru wykonanych metodą origami znajdziemy różnego rodzaju koszyczki, ptaki, w tym bociany, kwiaty, jajka wielkanocne. Ze słomy i bibuły KGW wykonuje pająki, różne ozdoby wiszące i stojące.





LOKALNY PRODUCENT ŻYWNOŚCI RĘKODZIEŁO ARTYSTYCZNE

Stroiki, wieńce, serwety, nalewki



Koło Gospodyń Wiejskich Borucza

DANE KONTAKTOWE

Adres: Borucza 35, 05-282 Strachówka

Nr telefonu: 608 260 407

E-mail: kgwborucza@onet.pl

Strona WWW:

facebook.com/KGW-Borucza

WAŻNE INFORMACJE

- Możliwość kupna produktów
- Wystawianie stoisk z potrawami lokalnymi oraz prezentacja rękodzieła artystycznego na wydarzeniach, targach, festynach itp.
- Istnieje możliwość zakupu wyrobów wykonywanych w KGW na wcześniejsze indywidualne zamówienie

Koło Gospodyń Wiejskich w Boruczy powstało w 2019 roku i zrzesza wszystkie kobiety zamieszkujące wieś Borucza. Koło bardzo prężnie się rozwija, uczestniczy w wielu konkursach, wydarzeniach związanych z historią oraz propagowaniem dziedzictwa kulturowego polskich wsi. KGW zajmuje się również tworzeniem rękodzieła.

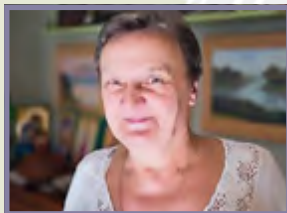
Wyroby KGW to głównie stroiki okolicznościowe, wieńce dożynkowe, ozdoby szydełkowe – makramy, serwety, ale także nalewki smakowe, głównie z owoców sezonowych (z winogron, śliwek, pigwy, wiśni, pestek dyni, czarnego bzu).





RĘKODZIEŁO ARTYSTYCZNE

Malarstwo na porcelanie, ikony



Danuta Rasińska

DANE KONTAKTOWE

Adres: ul. Fieldorfa 18/9, 05-200 Wołomin

Nr telefonu: 506 442 802

Strona WWW:

tak-art.pl/danuta-rasinska/

WAŻNE INFORMACJE

- Możliwość kupna produktów
- Prowadzenie warsztatów
- Prezentacja rękodzieła artystycznego na wydarzeniach, festynach itp.
- Wyroby wykonywane są dla klientów na zamówienia indywidualne lub sprzedawane te już wykonane wcześniej

Pani Danuta Rasińska jest mieszkanką Wołomina i członkiem zwyczajnym Ogólnopolskiego Stowarzyszenia Silesia Tak Art z siedzibą w Tychach. Z niezwykłą pasją malarską tworzy swe dzieła od 1992 roku. Początkowo rysowała ołówkiem portrety i martwą naturę. Od kilku lat jej pasją stało się malowanie na porcelanie. Tworzy także ikony. Jej mentorką i nauczycielką na wielu plenerach była artystka plastik pani Danuta Mitraszewska. To właśnie ona opowiedziała Danucie Rasińskiej o metodach, farbach i technikach malowania na porcelanie. Zdradziła jej też wiele tajemnic, o których nie można dowiedzieć się z internetu czy z książek. Obecnie spod ręki Pani Danuty wychodzą cudneńka, które cieszą oko osób je oglądających. Najważniejszym motywem jej prac są konie. Jeździ po stadninach, żeby je uwiecznić. Kocha je. Robi zdjęcia, bo tak łatwiej jest później malować. Uwielbia albumy z końmi. Zamyka się wtedy w pokoju, przegląda je i znajduje ten właściwy motyw. Pani Danuta bierze udział w wielu wystawach zbiorowych i poplenerowych, np.: w Wołominie, Kuligowie, Chrzęsnem, Mielnie oraz w 2021 roku w Polańczyku. Prowadzi także sama warsztaty z malarstwa na porcelanie – współpracuje w tym zakresie z Domem Kultury w Jadowie, Dąbrówce, Skansenem w Kuligowie i Ośrodkiem Dokumentacji Etnograficznej w Wołominie. Ostatnio przeprowadziła warsztaty dla twórców podczas wrześniowego pleneru Silesia Tak w Mielnie w 2020 roku. Jej prace znajdują się w zbiorach prywatnych w kraju i za granicą: w Polsce, USA, w Kanadzie, Austrii, Australii i we Francji.

Konie malowane są na wszystkich naczyniach: filiżankach, dzbankach i talerzach porcelanowych. Zwierzęta te występują też w motywach Bitwy Warszawskiej 1920 roku, którą również w swych pracach odzwierciedla pani Danuta. Poza tym na porcelanie zobaczymy również kwiaty, pejzaże, pory roku. W zbiorze dzieł pani Danuty znajdziemy także ikony przedstawiające Madonnę z Dzieciątkiem, obrazy na płótnie przedstawiające postaci.





LOKALNY PRODUCENT ŻYWNOCI

Kozie sery, chleb, sernik, kielbasy,
soki, nalewki



„Kozia Zagroda” – Ewa Szczęsna

DANE KONTAKTOWE

Adres: Borucza 11, 05-282 Strachówka

Nr telefonu: 608 260 407

E-mail: kozia.zagroda11@gmail.com

Strona WWW:

- facebook.com/Kozia.zagroda11/
- facebook.com/ewa.szczesna.73997

WAŻNE INFORMACJE

- Możliwość kupna produktów
- Wystawianie stoisk z potrawami lokalnymi na wydarzeniach, targach, festynach itp.
- Istnieje możliwość pobytu w Koziej Zagrodzie
- Wyroby wykonywane są dla klientów na zamówienia indywidualne

Kozia Zagroda powstała w 2018 roku w miejscowości Borucza 11 w gminie Strachówka, jako małe gospodarstwo prowadzone z ogromną pasją przez przemiłą właścicielkę panią Ewę Szczęsną. Piękne krajobrazy, dobre jedzenie i przyjazne zwierzaki sprawiły, że to miejsce szybko zaczęło cieszyć się ogromnym powodzeniem wśród turystów nie tylko z Polski, ale i z zagranicy. W swoim gospodarstwie pani Ewa przyjmuje gości, zapewnia noclegi i wykonuje bardzo smaczne sery kozie. Nie poprzestaje jednak tylko na serach i robi wiele innych smakołyków: piecze pyszny chleb, wspaniałe serniki z mleka koziego, robi kielbasę, zbiera zioła, które wykorzystuje do swoich wyrobów, oferuje w sezonie ekologiczne warzywa i owoce. Każdy odwiedzający Kozią Zagrodę ma możliwość zakosztowania prawdziwego życia na wsi i skorzystania z jej dobrodziejstw.

Wyroby pani Ewy są przede wszystkim pyszne i świeże, ponieważ wytwarza je we własnej Zagrodzie. Dostaniemy tam mleko i sery kozie: twarogowe, podpuszczkowe, wędzone, dojrzewające i z przyprawami, jajka, sernik z sera koziego, pieczony chleb, czy też własny wyrób – kielbasę na zamówienie. Ponadto właścicielka wytwarza również soki, nalewki i przetwory z własnych warzyw i owoców sezonowych. Warto zaznaczyć, że pani Ewa kładzie ogromny nacisk na jakość oferowanych produktów, które są ekologiczne i wolne od szkodliwych substancji chemicznych.





RĘKODZIEŁO ARTYSTYCZNE

Decoupage, świece, ozdoby



Stowarzyszenie na rzecz Organizowania Społeczności Lokalnych AB OVO

DANE KONTAKTOWE

Adres: ul. Warszawska 10, 05-240 Tłuszcz

Nr telefonu:

E-mail: abovo2013@wp.pl

Strona WWW:

facebook.com/Stowarzyszenie-na-Rzecz-
-Organizowania-Społeczności-Lokalnych-
-AB-OVO-788925231211995

WAŻNE INFORMACJE

- Możliwość kupna produktów
- Prowadzenie warsztatów
- Prezentacja rękodzieła artystycznego na wydarzeniach, festynach itp.
- Istnieje możliwość kupna wykonanych przedmiotów rękodzieła lub na indywidualne zamówienie poprzez stronę internetową Stowarzyszenia AB OVO

Stowarzyszenie na rzecz Organizowania Społeczności Lokalnych AB OVO powstało w Tłuszczu w 2013 roku jako odpowiedź na diagnozę przeprowadzoną w lokalnych społecznościach. W swojej działalności wykorzystuje III metodę pracy socjalnej – organizowanie społeczności lokalnej działając z Ludźmi, a nie dla Ludzi. Stowarzyszenie bazuje na potencjale grup i osób, motywując je do rozwoju i pracy na rzecz środowisk w celu integracji, przeciwdziałając tym samym wykluczeniu społecznemu jednostek lub grup społecznych. Pracując w małych społecznościach, prowadzi diagnozę, wyłaniając Liderów i angażuje ich do budowania zmian na lepsze. Od początku swojego istnienia wspiera działalność Uniwersytetu Trzeciego Wieku oraz Placówek Wsparcia Dziennego. Organizuje m.in. kiermasze okolicznościowe, na których prezentuje swój dorobek rękodzielniczy wytworzony na zajęciach z UTW. Wraz ze swoimi wyrobami uczestniczy w Targach Ekonomii Społecznej, piknikach, festynach, jarmarkach tematycznych na terenie całego Mazowsza. Przy AB OVO działa także Grupa Rekonstrukcji Historycznej Ludności Cywilnej RAJSKI PTAK. Członkowie Grupy biorą udział w rekonstrukcjach i inscenizacjach historycznych nie tylko na terenie powiatu wołomińskiego, ale także w różnych miejscach na Mazowszu.

AB OVO w ramach odpłatnej działalności pożytku publicznego oferuje do sprzedaży przedmioty rękodzieła artystycznego: talerze, pudełka, świece zapachowe, sojowe oraz świece w wosku pszczelego, bombki, ozdoby choinkowe i ozdoby wielkanocne. Prace wykonywane są z wykorzystaniem: metody zdobienia decoupage, filcowania, makramy, klejania itp.





RĘKODZIEŁO ARTYSTYCZNE

Wyroby z ceramiki szklawionej, linorytu,
serigrafie, gobeliny graficzne



„Max Media” Magdalena Piwko-Chudzik

DANE KONTAKTOWE

Adres: Ostrówek, ul. Sosnowa 2, 05-205 Klembów

Nr telefonu: 601 614 040

E-mail: m.piwko.pl@gmail.com

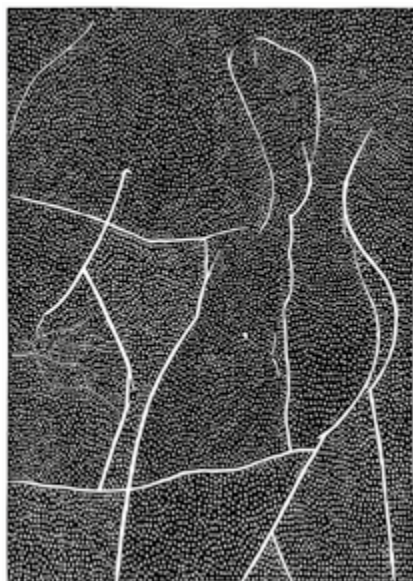
Strona WWW:

- magdalenapiwochudzik.com
- facebook.com/magdalenapiwochudzik

WAŻNE INFORMACJE

- Możliwość kupna produktów
- Prowadzenie warsztatów
- Wyroby wykonywane są dla Klientów na zamówienia indywidualne lub sprzedawane te już wykonane wcześniej

Magdalena Piwko-Chudzik: graficzka, ceramiczka, malarka, pedagog, animatorka kultury, absolwentka Akademii Sztuk Pięknych w Warszawie. Dyplom z wyróżnieniem uzyskała w Pracowni Grafiki Warsztatowej u prof. Piotra Smolnickiego oraz aneks do dyplomu z malarstwa u prof. Henryka Gostyńskiego na ASP. Ukończyła podyplomowe studia pedagogiczne na Wydziale Zarządzania Kulturą Wizualną ASP. Trzykrotna stypendystka rektora ASP. Autorka kilkunastu wystaw indywidualnych i około stu prezentacji zbiorowych w Polsce i za granicą (m.in. w Niemczech, Francji, USA, Australii, Anglii, we Włoszech i Hiszpanii). Należy do Związku Polskich Artystów Plastyków (sekcja: graficzna, malarska, tkacka) oraz do Międzynarodowej Grupy Artystycznej Resonances, działającej we Francji. Poprzez sztukę próbuje porządkować wydarzenia z życia, emocje i interakcje ze światem zewnętrznym. Specjalizuje się w łączeniu różnych mediów, aby za ich pośrednictwem wyrazić siebie. Magdalena Piwko-Chudzik lubi pracować w cyklach, tworzy grafiki w technikach linorytu, suchej igły oraz serigrafie (sitodruk). Poszukuje własnych rozwiązań technicznych, łączy grafiki na podłożu papierowym z przeplotem gobelinowym. Stosuje ready made do obrazów malarskich, gdzie zmienia znaczenie użytych przedmiotów. Wykorzystuje kolorowe gazety do stworzenia przeplotów tkackich. Od wielu lat współpracuje z Gminnym Ośrodkiem Kultury w Klembowie, jako instruktor zajęć z malarstwa i rysunku. W 2019 roku utworzyła w GOK-u, w gminie Klembów dwie autorskie pracownie ceramiczne „Foremka”, które działają: w Woli Rasztowskiej w piwniczkach pałacu Jana III Sobieskiego oraz w Pasku w budynku kina. Tworzy ceramikę, z odpowiednio przygotowanej masy, składającej się przede wszystkim z gliny, oraz z kilkurazowego wypalania w specjalistycznych piecach. Jest to najstarsza technika rękodzielnicza. Z ceramiki wykonuje prawie wszystko: zegary, lampy, figurki, niepowtarzalne talerze i naczynia. Wykonywane przedmioty mają charakter zarówno artystyczny jak i użytkowy. Na warsztaty ceramiczne przychodzą dzieci oraz dorośli, gdzie pod bacznym okiem artystki tworzą piękną ceramikę z duszą.





LOKALNY PRODUCENT ŻYWNOSTCI

Syropy, soki, dżemy, octy



„Malinowo-Aroniowy Zakątek” Hanna Sawicka

DANE KONTAKTOWE

Adres: Wola Cygowska 30,
05-326 Poświętne

Nr telefonu: 512 627 837

E-mail: hannelsaw2@interia.pl

Strona WWW:

facebook.com/hanna.sawicka.9421

WAŻNE INFORMACJE

- Możliwość kupna produktów
- Prowadzenie warsztatów, np. z robienia octów, dżemów
- Wystawianie stoisk z potrawami lokalnymi na wydarzeniach, targach, festynach itp.
- Sprzedaż wysyłkowa po uprzednim zamówieniu

„Malinowo-Aroniowy Zakątek” to małe gospodarstwo rolne prowadzone przez panią Hannę Sawicką, w miejscowości Wola Cygowska 30 w gminie Poświętne. Właścicielka kultywuje rodzinne tradycje związane z przetwórstwem owoców. Uprawia m.in. aronie, maliny, borówkę, czarny bez oraz wprowadza nowe interesujące krzewy owocowe, jak cytryniec chiński, dereń, rokitnik. Dodatkowo uprawia zioła i kwiaty, które również wykorzystuje w przetwórstwie. Większość przetwarzanych owoców i kwiatów ma działanie prozdrowotne i nie zawiera żadnych sztucznych dodatków.

Oferowane produkty powstają na bazie owoców, ziół i kwiatów pochodzących z własnego gospodarstwa, a są to m.in.:

- syropy owocowe z malin, aronii, czarnego bzu, derenia, pigwowca, zielonych orzechów włoskich,
- syropy kwiatowe z sosny, mniszka, czarnego bzu, lawendy, mięty,
- soki bez cukru z aronii, maliny i czarnego bzu,
- dżemy: borówka z lawendową nutą, borówka z malinową nutą,
- żywe octy z: jabłek, borówki, maliny, aronii, kwiatów i owoców bzu czarnego oraz owocowo-ziołowe, np. jabłkowo-ziołowy.

Produkty z Malinowo-Aroniowego Zakątka były nagradzane w wielu konkursach m.in. „o Laur Marszałka woj. Mazowieckiego”, „Najlepszy Produkt Lokalny Gminy Poświętne”.





RĘKODZIEŁO ARTYSTYCZNE

Świeczniki, meble ogrodowe, rzeźby,
kute łózka, kwiaty, wieszaki



Mariusz Jan Kubat

DANE KONTAKTOWE

Adres: ul. Żwirki i Wigury 11, 05-281 Urle

Nr telefonu: 698 162 094

E-mail: mrszkb@tgmail.com

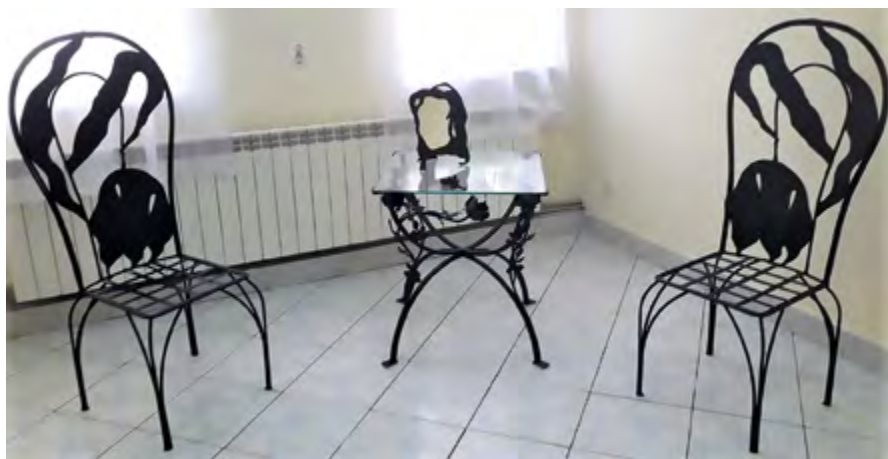
Strona WWW: kubat.waw.pl

WAŻNE INFORMACJE

- Możliwość kupna produktów
- Prezentacja rękodzieła artystycznego na wydarzeniach, festynach itp.
- Pisanie artykułów i innych publikacji na temat rękodzieła, ginących zawodów

Pan Mariusz kontynuuje tradycje rodzinne. Od 1974 roku pracował jako ślusarz, metaloplastyk, konserwator zabytków oraz w zawodach pokrewnych związanych z metalem. W latach 1985–1990 pracował w Pracowni Konserwacji Zabytków, m.in. przy renowacji Hotelu Bristol w Warszawie. Otrzymał Złoty Medal na Krajowej Wystawie Rzemiosł Artystycznych i wyróżnienie na IX Międzynarodowym Plenerze Kowalstwa Tradycyjnego w Pszczynie. Prezentował się na wystawach indywidualnych w Domu Gdańskim w Węgrowie i w Muzeum w Tłuszczu. Brał także udział w Targach Rękodzieła Artystycznego „ARCHE” w Siedlcach w 1998, 2000, 2001 i 2003 roku oraz w Biesiadzie Weselnej w Węgrowie w 1999 roku. Jego prace są widoczne w wielu kościołach i domach prywatnych. Przez 11 lat pisał felietony do „Łącznika Mazowieckiego”. W wolnych chwilach pisze wiersze, zajmuje się ogrodem i pracuje społecznie. Posiada stronę internetową „Chatka Kubatka”, na której publikuje swe rozmyślenia, wiersze, liryki, fraszki, czy też przepisy kulinarne. Jest także słuchaczem Uniwersytetu Trzeciego Wieku w Tłuszczu.

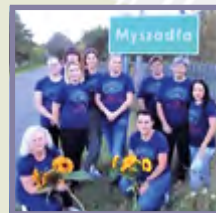
Kowalstwo artystyczne, które wykonuje hobbystycznie, wzorował początkowo na kowalstwie ludowym. Do tej pory techniki spawalniczej używa tylko w ostateczności. Obecnie łączy kowalstwo ze ślusarstwem, choć w dalszym ciągu uważa, że prawdziwy kowal powinien mieć do dyspozycji kotłnię kowalską, kowadło, młotek i narzędzia zrobione przez siebie. Na wystawy robił głównie świeczniki, ale też meble ogrodowe, kute łózka, tasaki wzorowane na ludowych, kwiaty, kołatki, wieszaki itp. Robi także większe formy, np. krzyże lub rzeźby przestrzenne, np. z okazji 1050 rocznicy chrztu Polski. W celu dokonania zamówienia należy kontaktować się z panem Mariuszem telefonicznie, e-mailowo lub osobiście.





LOKALNY PRODUCENT ŻYWNOSCI RĘKODZIEŁO ARTYSTYCZNE

Pierogi, pasztety, bajgle, pieczywo,
dekoracje, chusty, obrusy, ozdoby



Stowarzyszenie Gospodyń Wiejskich w Myszadłach

DANE KONTAKTOWE

Adres: Myszadła 49, 05-280 Jadów

Nr telefonu: 508 137 147

E-mail: pekul229@wp.pl

Strona WWW: facebook.com/Myszadlanki

WAŻNE INFORMACJE

- Możliwość kupna produktów
- Prowadzenie warsztatów
- Wystawianie stoisk z potrawami lokalnymi oraz prezentacja rękodzieła artystycznego na wydarzeniach, targach, festynach itp.
- Wyroby wykonywane są dla klientów na zamówienia indywidualne lub sprzedawane te już wykonane wcześniej

Stowarzyszenie powstało w 2014 roku w Myszadłach w Gminie Jadów. Od tamtego czasu organizacja rozwinęła się i pozyskała wielu nowych członków. W 2018 roku Walne Zgromadzenie wybrało nowy Zarząd, na którego czele stanęła Monika Pękuł, obecna prezes. Wraz z nowymi władzami zaczęły pojawiać się nowe inicjatywy. „Myszadlanki” gotują, pieką, szyją i wspólnie z lokalną społecznością Gminy Jadów organizują liczne wydarzenia: wycieczki i spotkania integracyjne dla mieszkańców, pikniki i zawody sportowe dla dzieci. W 2020 roku organizacja zajęła II miejsce w wojewódzkim plebiscycie „Mistrzowie Agro”, zdobyła również wyróżnienie w konkursie „Koła Gospodyń Wiejskich wyjątkowe miejsca, wyjątkowi ludzie”. W roku 2021 SGW Myszadlanki realizowały zadania: „Zumba na Ludowo” dofinansowane ze środków Gminy Jadów, „Kola Kobiet Aktywnych” – z dotacją ze środków Samorządu Województwa Mazowieckiego, „Akcja Aktywizacja” finansowane ze środków Programu Działaj Lokalnie PAFW. Stowarzyszenie zajęło również I miejsce w konkursie na „Najpiękniejsze stoisko KGW” podczas I Powiatowego Turnieju Kobiet Gospodarnych i Wyjątkowych KGW. SGW „Myszadlanki” ściśle współpracują z Biblioteką Publiczną, Gminnym Ośrodkiem Kultury oraz Urzędem Gminy.

Członkinie Stowarzyszenia tworzą rękodzieło artystyczne: dekoracje drewniane (bociany, doniczki, stojaki), wyroby szydełkowe: chusty, serwety, obrusy, maskotki, ozdoby okolicznościowe (pisanki, kury wielkanocne, ozdoby choinkowe, skrzaty, stroiki świąteczne). Poza tym świetnie gotują, a swoje wyroby wystawiają na stoiskach z potrawami lokalnymi, festynach, dożynkach, targach, wydarzeniach kulinarnych i kulturalnych itp. Są to m. innymi pierogi, pasztety, bajgle, pieczywo: chałki, bułki, bułeczki, chleb.





LOKALNY PRODUCENT ŻYWNOSCI RĘKODZIEŁO ARTYSTYCZNE

Bieźniki, obrusy, biżuteria, obrazy, soki,
syropy, jagodzianki, pączki, faworki



Koło Gospodyń Wiejskich w Gaju „Gajowianki”

DANE KONTAKTOWE

Adres: Gaj, ul. Kasztanowa 21,
07-230 Zabrodzie

Nr telefonu: 602 413 482

E-mail: grazyna.polodziuk@wp.pl

Strona WWW: facebook.com/Gajowianki/

WAŻNE INFORMACJE

- Możliwość kupna produktów
- Prowadzenie warsztatów
- Prezentacja rękodzieła artystycznego na wydarzeniach, festynach itp.
- Istnieje możliwość wykonania rękodzieła na zamówienie lub zakup wytworzonych wcześniej wyrobów

Koło Gospodyń Wiejskich w Gaju „Gajowianki” powstało w 2019 roku. Na jego czele stoi przewodnicząca, pani Grażyna Połodziuk. Gospodynie spotykają się w założonym przez siebie Klubiku przy ul. Kasztanowej 21 w miejscowości Gaj. Wspólnie organizują wiele wydarzeń kulturalnych dla lokalnej społeczności, takich jak: pikniki rodzinne, zwłaszcza w czerwcu i lipcu (np. Jagodowa przygoda), wspólne sprzątnięcie miejscowości Gaj, jasełka organizowane na tydzień przed Świętami Bożego Narodzenia w kościele. Pikniki i wydarzenia lokalne przeważnie są organizowane na placu przy mostku w Gaju. KGW prowadzi również warsztaty w Klubiku, z tworzenia makram, malowania na szkle użytkowym oraz na ceramice, warsztaty dla dzieci i młodzieży z pieczenia jagodzianek, smażenia pączków i faworków, pieczenia ciast, klejenia chaterek świątecznych z wafli i pierników. Gospodynie z Gaju wytwarzają także lecznicze syropy i soki z owoców sezonowych, które można u nich zamówić.

Do oferowanych przez KGW wyrobów rękodzielniczych należą: serwety, bieźniki, obrusy, bielizna stołowa, ozdoby świąteczne i inne wykonywane metodą decoupage, obrazy i scenki rodzajowe, tkane dewocjonalia, wyroby z filcu, biżuteria, malowane szkło użytkowe, witraże itp. Poza tym KGW „Gajowianki” wytwarzają z owoców sezonowych różnego rodzaju soki i lecznicze syropy: z pędów sosny, z czarnego bzu, z mniszka lekarskiego, które można zamówić lub zakupić bezpośrednio w KGW.





RĘKODZIEŁO ARTYSTYCZNE

Haft, ozdoby, obrazy, witraże
decoupage, dewocjonalia



Agnieszka Ciepiewska

DANE KONTAKTOWE

Adres: Gaj, ul. Kasztanowa 21,
07-230 Zabrodzie

Nr telefonu: 602 226 863

E-mail: agnieszkaciepiewska@wp.pl

Strona WWW: facebook.com/Gajowianki/

WAŻNE INFORMACJE

- Możliwość kupna produktów
- Prowadzenie warsztatów
- Prezentacja rękodzieła artystycznego na wydarzeniach, festynach itp.
- Istnieje możliwość wykonania rękodzieła na wcześniejsze zamówienie lub zakup już wytworzonego wcześniej towaru

Pani Agnieszka od urodzenia mieszka Gaju. Z wykształcenia jest specjalistką edukacji wczesnoszkolnej oraz pedagogiką specjalnej. Od trzydziestu lat z pasją pracuje w zawodzie i odnosi wiele sukcesów pedagogicznych. Jest wieloletnim współpracownikiem Warszawskich Ośrodków Wsparcia Dziennego dla dzieci, młodzieży i ich rodzin. Z powołania pani Agnieszka jest osobą o wielu talentach. Jej ciepło, życzliwość, otwartość oraz profesjonalizm przyciągają do niej miejscowe dzieci i młodzież, z którymi prowadzi warsztaty teatralne oraz przygotowuje przedstawienia okolicznościowe. Członkini KGW „Gajowianki” należy do grona współzałożycielek koła. Między innymi z jej inicjatywy od ponad dwudziestu lat odbywa się piknik rodzinny na placyku przy mostku w Gaju. Miłość do kwiatów i roślin zaowocowała u pani Agnieszki czynną troską o wygląd okolicy. Organizuje więc wraz z członkiniami koła coroczne sprzątanie miejscowości. Cierpliwa, ciepła, otwarta, chętnie dzieli się swoimi umiejętnościami i doświadczeniem z dziećmi i z koleżankami z KGW „Gajowianki” przy wykonywaniu rękodzieła. Wykonuje hafty, ozdoby z filcu, ozdoby świąteczne, maluje na szkle i ceramice, tworzy obrazy, witraże itp. Poza tym współorganizuje wiele działań kulturalnych i społecznych dla lokalnych mieszkańców.

Pani Agnieszka jest autorką wielu prac rękodzielniczych:

- w technice decoupage, ozdoby świąteczne, szkatułki drewniane, zastawa ozdobna
- haft krzyżkowy, obrazy i scenki rodzajowe, dewocjonalia tkane
- ozdoby filcowe, biżuteria, ozdoby choinkowe
- malowane na szkle, szkło użytkowe, witraże





RĘKODZIEŁO ARTYSTYCZNE

Haft, serwety, bieżniki, obrusy,
bielizna stołowa



Emilia Ziółkowska

DANE KONTAKTOWE

Adres: Basinów 6, 07-230 Zabrodzie

Nr telefonu: 602 413 482

E-mail: grazyna.polodziuk@wp.pl

Strona WWW: facebook.com/Gajowianki/

WAŻNE INFORMACJE

- Możliwość kupna produktów
- Prowadzenie warsztatów
- Prezentacja rękodzieła artystycznego na wydarzeniach, festynach itp.
- Istnieje możliwość wykonania rękodzieła na wcześniejsze zamówienie lub zakup już wytworzonego wcześniej towaru

Pani Emilia Ziółkowska to urodzona w Płatkowie mieszkanka Basinowa. W młodości uczestniczyła z sukcesami w przesłuchaniach do zespołu Mazowsze. Miłość do śpiewu przerodziła się w tworzenie tekstów piosenek ludowych dla Koła Gospodyń Wiejskich w Basinowie, którego była założycielką i wieloletnią przewodniczącą. Jej ciężka praca zaowocowała aktywnym uczestnictwem tego koła w wielu przeglądach i festiwalach zespołów ludowych. Przez wiele lat była zaangażowana w szereg działań społecznych i samorządowych. Działania na rzecz lokalnej społeczności świetnie godziła i godzi nadal z dbałością i troską o rodzinę. Matka szóstki dzieci, babcia szesnaściorga wnucząt i prababcia czworga prawnucząt, bardzo życzliwa, otwarta i opiekuńcza kobieta o wielu talentach. Miłość i talent do haftu odziedziczyła po mamie i przekazała swe umiejętności następnym pokoleniom.

Do oferowanych wyrobów hafciarskich pani Emilii należą: serwety, bieżniki, obrusy, bielizna stołowa.





LOKALNY PRODUCENT ŻYWNOSCI RĘKODZIEŁO ARTYSTYCZNE

Makramy, serwety, ozdoby,
ciasta, dżemy, soki, nalewki



Koło Gospodyń Wiejskich „Same Swoje” Letnisko Nowy Jadów

DANE KONTAKTOWE

Adres: Letnisko Nowy Jadów, ul. Polna 55,
05-281 Jadów

Nr telefonu: 663 768 834

E-mail: marzena.oldak@o2.pl

Strona WWW: facebook.com/groups/
679356540046609

WAŻNE INFORMACJE

- Możliwość kupna produktów
- Wystawianie stoisk z potrawami lokalnymi oraz prezentacja rękodzieła artystycznego na wydarzeniach, targach, festynach itp.
- Wyroby wykonywane są dla klientów na zamówienia indywidualne lub sprzedawane te już wykonane wcześniej
- Przetwory możliwe do kupienia tylko te wytworzone wcześniej przez KGW

Koło Gospodyń Wiejskich Same Swoje powstało w 2022 roku. Zajmuje się rękodziem artystycznym, szyciem, tańcem i śpiewem. KGW bierze czynny udział w uroczystościach, festynach, konkursach, turniejach i innych wydarzeniach organizowanych przez Gminę Jadów, Powiat Wołomiński czy też Samorząd Województwa Mazowieckiego, na których otrzymuje nagrody za swoją działalność. Gospodynie z KGW tworzą makramy, serwety na szydełku, szyją stroje, maskotki, a także wykonują rękodzieło dekoracyjne z drewna, wikliny czy też sznurka.

Produkty rękodzieła oferowane przez KGW Same Swoje to makramy (np. w kształcie sowy, drzewka, skrzydeł, kwietnika wiszącego), serwety różnej wielkości o różnych wzorach wykonane na szydełku, rękodzieło dekoracyjne (zegary drewniane, szopki bożonarodzeniowe z drewna, choinki z szyszek i juty, bombki, stroiki wielkanocne, pisanki, koszyczki, zająca, wieńce wielkanocne i dożynkowe). Inną dziedziną, którą gospodynie z KGW zaczęły się zajmować od niedawna są Przetwory. KGW oferuje: dżemy i powidła (truskawkowe, śliwkowe, jagodowe, wiśniowe), soki (jagodowe, malinowe) oraz nalewki z aronii, wiśni i śliwek.





LOKALNY PRODUCENT ŻYWNOŚCI

Sery



Katarzyna Stankiewicz

DANE KONTAKTOWE

Adres: Roszczep, ul. Bitwy Warszawskiej 52,
05-205 Klembów

Nr telefonu: 600 512 006

E-mail: kstankiewicz14@wp.pl

Strona WWW: facebook.com/katarzyna.
stankiewicz.904

WAŻNE INFORMACJE

- Możliwość kupna produktów
- Wystawianie stoisk z potrawami lokalnymi na wydarzeniach, targach, festynach itp.
- Sery można kupić bezpośrednio w gospodarstwie lub na indywidualne zamówienie

Pani Katarzyna wraz z rodzicami prowadzi w miejscowości Roszczep, 30-hektarowe, rodzinne gospodarstwo, zajmujące się hodowlą krów mlecznych. Od 10 lat rodzina wyrabia sery z mleka pochodzącego z własnego gospodarstwa. Sery tworzone są ręcznie, metodą tradycyjną pod indywidualne zamówienie. Wyroby pani Katarzyny i jej rodziny możemy spotkać na dożynkach, festynach, piknikach czy też imprezach organizowanych przez Gminę, Sołectwo i GOK w Klembowie.

W gospodarstwie wytwarzane są głównie domowe sery podpuszczkowe z niepasteryzowanego mleka krowiego, które są dostępne w kilku wariantach smakowych, m.in. z: pomidorami z czosnkiem i bazylią, żurawiną, orzechami włoskimi, czarnuszką, kozieradką, chili, naturalne. Dostępne są również sery podpuszczkowe naturalnie wędzone.





LOKALNY PRODUCENT ŻYWNOSCI RĘKODZIEŁO ARTYSTYCZNE

Serwety, poduszki, osłonki,
ozdoby świąteczne, wędliny



Grażyna Tymieńska Koło Gospodyń Wiejskich w Tule

DANE KONTAKTOWE

Adres: Tuł, ul. Religi 27, 05-205 Klembów

Nr telefonu: 513 783 757

E-mail: m.tyminska@poczta.onet.pl

Strona WWW:

facebook.com/Rękodzieła-Grażynki

WAŻNE INFORMACJE

- Możliwość kupna produktów
- Wystawianie stoisk z potrawami lokalnymi oraz prezentacja rękodzieła artystycznego na wydarzeniach, targach, festynach itp.
- Wyroby wykonywane są dla klientów na zamówienia indywidualne lub sprzedawane te już wykonane wcześniej

Pani Grażyna Tymieńska pochodzi z Podlasia, gdzie wychowała się wśród uzdolnionych manualnie kobiet – swojej babci i mamy. To one zaszczyliły w niej chęć tworzenia rękodzieła ludowego związanego z obchodzonymi Świątami Bożego Narodzenia czy też Wielkanocy. Obecnie pani Grażyna mieszka i tworzy w miejscowości Tuł, w gminie Klembów, gdzie przeprowadziła się w 1986 roku z Podlasia. Wraz z nią rękodzieła tworzą jej córki pod okiem wiekowej już, 85-letniej babci. W 2019 roku zdolne panie postanowiły założyć Koło Gospodyń Wiejskich w Tule. Od tego czasu wytwarzane przez gospodynie z KGW wyroby rękodzielnicze pojawiają się na dożynkach, festynach czy wystawach. Kolejną domeną KGW w Tule i jego przewodniczącej – pani Grażyny – jest również gotowanie. Panie przygotowują dania tradycyjnej kuchni polskiej, na zamówienia, na różne imprezy. Wśród potraw dominują pierogi z różnymi nadzieniami, baby ziemniaczane, bigos, pyzy, barszcz biały i czerwony.

Wyroby rękodzielnicze wytwarzane przez panią Grażynę, jej mamę i córki to głównie prace wykonywane na szydełku: serwety, poduszki, osłonki na butelki, na doniczki, a także ozdoby świąteczne wielkanocne, m.in. kury, koszyczki, kwiaty z włóczki, pisanki, stroiki i ozdoby bożonarodzeniowe – bombki, choinki z szyszek, stroiki. Wyroby te można zamówić telefonicznie lub e-mailowo. Pani Grażyna wytwarza również tradycyjne wędliny: kiełbasę, szynkę, boczek, pieczone pasztety. Wędliny te dostępne są na wcześniejsze zamówienie.



Konferencje podsumowujące projekt współpracy ZYDEL

W dniu 14 października 2021 roku Stowarzyszenie – Lokalna Grupa działania „Bądźmy Razem” zorganizowała podsumowanie odbytych warsztatów z rzemiosła drewnianego, twórczości plastycznej, kowalstwa artystycznego i warsztatów ceramiczno-garn-carskich z projektu współpracy „Zachowanie dziedzictwa lokalnego poprzez promocję potraw regionalnych i rękodzieła artystycznego” o akronimie „ZYDEL”.



Lokalna Grupa Działania „Równiny Wołomińskiej” 15 lipca 2022 r. przeprowadziła w Gospodarstwie Agroturystycznym „Dolina Liwca” konkurs kulinarny w ramach projektu współpracy ZYDEL. Podczas konkursu odbyła się również prezentacja rękodziela wykonanego przez lokalnych wytwórców z obszaru LGD „Równiny Wołomińskiej”.



23 września 2022 roku w Dworze Klembów, w miejscowości Pieńki, ul. Trakt Dworski 32, 05-205 Klembów, odbyła się konferencja kończąca projekt współpracy pn. „Zachowanie Dziedzictwa Lokalnego poprzez Promocję Potraw Regionalnych i Rękodzieła Artystycznego” o akronimie „ZYDEL”. Spotkanie poprowadził Andrzej Rybus Tołłoczko – współprzewodniczący Mazowieckiej Rady Działalności Pożytku Publicznego, prezes firmy EART sp. z o.o. W spotkaniu wzięli udział zaproszeni goście – uczestnicy projektu współpracy: przedstawiciele NGO-sów, KGW, osoby fizyczne i prowadzące działalność gospodarczą, artyści rękodzielniczy oraz przedstawiciele dwóch LGD – partnerów projektu współpracy:

1. Lokalna Grupa Działania „Równiny Wołomińskiej”,
2. Stowarzyszenie – Lokalna Grupa Działania „Bądźmy Razem”.

Na wstępie uczestników przywitał prezes Lokalnej Grupy Działania „Równiny Wołomińskiej” – pan Grzegorz Kaflik. Po oficjalnych wystąpieniach nastąpiła autoprezentacja uczestników konferencji. Opowiedzieli o własnych działaniach, które prowadzą w swoich małych miejscowościach, o współpracy i integracji międzypokoleniowej skierowanej na zachowanie dziedzictwa lokalnego.

Podczas konferencji przedstawiono również prezentacje pokazujące działania zrealizowane przez każdego z partnerów w ramach projektu współpracy ZYDEL. W tej części wystąpiła Pani Małgorzata Lipka-Chudzik, główna księgowa z LGD „Bądźmy Razem”, i pani Beata Trojanek – sekretarz zarządu LGD „Równiny Wołomińskiej”. Obydwie panie opowiedziały, krok po kroku, o etapach realizacji projektu ZYDEL i przedstawiły dokumentację zdjęciową. Podczas trwania konferencji równolegle została przygotowana wystawa rękodzieła artystycznego i przetworów w postaci: soków, syropów, miódów, nalewek, herbaty, na której zaproszeni goście mogli obejrzeć dorobek artystyczny i kulinarny obydwu partnerów projektu współpracy. Wśród wyrobów rękodzieła artystycznego można było podziwiać m.in. wyroby z tkaniny dwuosnowowej i z włóczki puf alize, makramy, serwety, tkane chodniki, obrazy, ceramikę artystyczną, dekoracje z papieru, wycinankę, wyroby z drewna, kutego metalu oraz przedmioty wykonane metodą decoupage, świece z wosku, wyroby z wikliny, ozdoby świąteczne wielkanocne i bożonarodzeniowe. Na koniec przedstawiciele LGD „Równiny Wołomińskiej” wręczyli wszystkim uczestnikom gadżety wykonane w ramach realizacji projektu współpracy ZYDEL: torby lniane z nadrukiem, pendrive'y, koszulki z logotypami, magnesy, koguciki ceramiczne.

Projekt miał na celu zachowanie dziedzictwa lokalnego poprzez promocję produktów lokalnych oraz rękodzieła artystycznego obszaru obydwu partnerów projektu współpracy: Stowarzyszenia – LGD „Bądźmy Razem” i LGD „Równiny Wołomińskiej”. Projekt współpracy został dofinansowany ze środków Unii Europejskiej w ramach poddziałania 19.3 „Przygotowanie i realizacja działań w zakresie współpracy z lokalną grupą działania” Programu Rozwoju Obszarów Wiejskich na lata 2014–2020.









ISBN 978-83-955597-5-4



9 788395 559754



„Europejski Fundusz Rolny na rzecz Rozwoju Obszarów Wiejskich: Europa inwestująca w obszary wiejskie”.
Instytucja Zarządzająca PROW 2014-2020 – Minister Rolnictwa i Rozwoju Wsi. Publikacja opracowana przez
Stowarzyszenie – Lokalną Grupę Działania „Bądźmy Razem” i Lokalną Grupę Działania „Równiny Wołomińskiej”
współfinansowana jest ze środków Unii Europejskiej w ramach międzyterytorialnego projektu współpracy
pn. „Zachowanie dziedzictwa lokalnego poprzez promocję potraw regionalnych i rękodzieła artystycznego”, akronim „ZYDEL”
w ramach poddziałania 19.3 „Przygotowanie i realizacja działań w zakresie współpracy z lokalną grupą działania” objętego PROW 2014–2020.